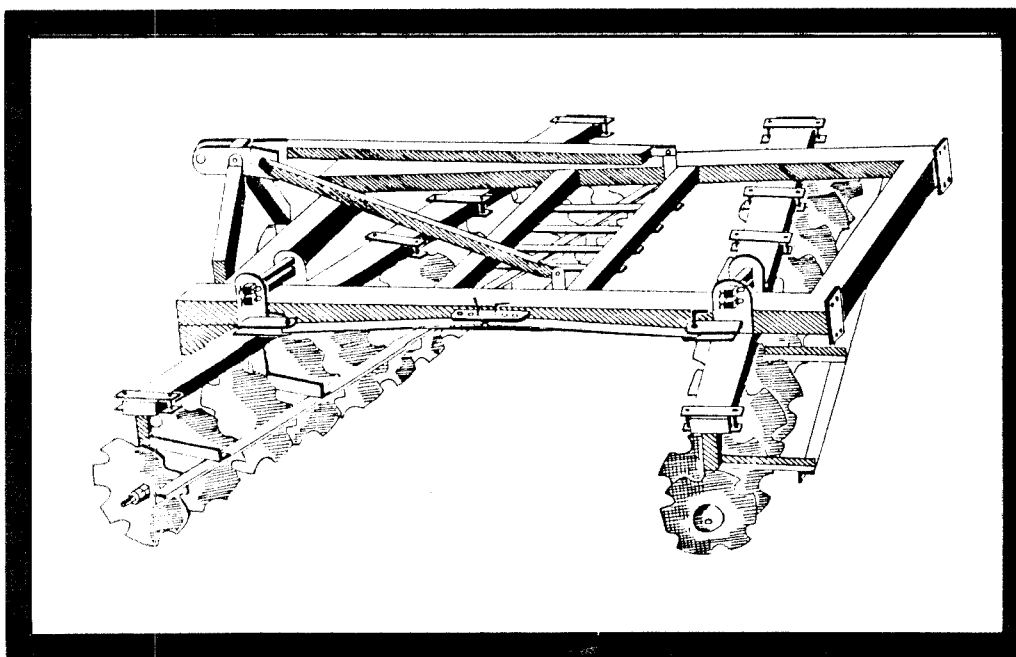




BODENBEARBEITUNGSGERÄTE LEIPZIG AG

**BEDIENANWEISUNG
MONTAGEANLEITUNG
ERSATZTEILKATALOG**



**ANBAU-SCHEIBENEGGE
B 354**

Vorwort

Sie haben sich für ein bewährtes BBG-Gerät entschieden. Die vorliegende Anleitung enthält alle Angaben, die für die Bedienung, Wartung und Ersatzteilbestellung erforderlich sind.

Werden die Wartungsarbeiten vernachlässigt, oder unsachgemäß durchgeführt, können wir unsere Garantieverpflichtungen gemäß unseren Lieferbedingungen nicht erfüllen.

Der Ersatzteilkatalog soll Ihnen bei der Ermittlung der richtigen Ersatzteilnummer behilflich sein.

Verwenden Sie grundsätzlich Original-BBG-Ersatzteile!

Eine rechtzeitige Bestellung garantiert Ihnen die ständige Einsatzbereitschaft Ihres Gerätes.

Bei Ersatzteilbestellung ist folgendes zu beachten.

- Der Versand erfolgt zu Lasten des Bestellers.
- Bei Empfang der Sendung ist sofort zu prüfen, ob alle auf dem Frachtbrief bzw. der beigelegten Spezifikation angegebenen Teile übernommen wurden. Eventuelle Fehlteile bzw. Beschädigungen sofort von der dortigen Güterabfertigung bestätigen lassen. Andernfalls können Reklamationen nicht anerkannt werden.
- Bei Rücksendungen per Bahn ist als Bestimmungsbahnhof Leipzig-Plagwitz anzugeben.

Bei Bestellungen von Ersatzteilen sind folgende Angaben erforderlich:

Bestellbeispiel:

Ersatzteil-Nr. laut Ersatzteilkatalog3312534944
Benennung des Ersatzteiles Deckel
Gewünschte Stückzahl1
GerätetypB 354
Empfangsanschrift mit Bestimmungsbahnhof

Sollten Sie Rückfragen haben, wenden Sie sich bitte an den Kundendienst des Herstellerwerkes

Telefon Leipzig 4 78 85 12
Telefax 051361
Telefax 475413

Diese Anleitung ist nur insoweit gültig, als Ihr Gerät dem darin beschriebenen Stand und Ausrüstung entspricht

Inhaltsverzeichnis

	Seite
1. Aufbau und Beschreibung	3
2. Einsatz des Gerätes	4
2.1. Vorbereitung	4
2.1.1. Einstellen des Scheibenrichtungswinkels	4
2.1.2. Anbau an den Traktor	4
2.2. Bedienung während des Einsatzes	4
2.3. Abschluß des Einsatzes	4
2.4. Transport des Gerätes	4
2.5. Abstellen des Gerätes	5
3. Hinweise für Pflege und Wartung	5
3.1. Maßnahmen vor Beginn und nach Beendigung des Einsatzes	5
3.2. Maßnahmen während des Einsatzes	5
3.3. Maßnahmen nach der Einsatzkampagne	5
3.3.1. Verschleißüberprüfung	5
3.3.2. Demontage und Montage	5
4. Hinweise zum Arbeitsschutz	7
5. Montageanweisung	8
6. Ersatzteilkatalog	10

1. Aufbau und Beschreibung

Die Anbau-Scheibenegge B 354 eignet sich bei leichten bis mittleren Bodenverhältnissen zum Zerschneiden, Lockern und Krümeln der Bodenoberfläche, zur Stoppelbearbeitung und zur Saatbettbereitung. Durch die Möglichkeit, die Anbau-Scheibenegge B 354 mit Belastungsgewichten (z.B. mit Feldsteinen) zu beschweren, ist dieses Gerät auch bei schweren Bodenverhältnissen einsetzbar.

Die Anbau-Scheibenegge B 354 zeichnet sich durch eine robuste Konstruktion aus. Stabile Verstelleinrichtungen ermöglichen die Arbeit mit unterschiedlichen Scheibenrichtungswinkeln.

Der Anbau des Gerätes erfolgt über den bekannten und bewährten Dreipunktanbau. Das Ankuppeln mit Fangkupplung der Traktorunterlenker ist durch die konstruktive Gestaltung möglich.

Durch die pendelnd gelagerte Tragachse ist eine gute Boden Anpassung des Gerätes gegeben. Die Anbau-Scheibenegge B 354 ist in zwei Arbeitsbreiten lieferbar. Für Stoppelumbruch werden vorderer und hinterer Scheibensatz mit gezackten Scheiben geliefert. Zur Saatbettbereitung ist der hintere Scheibensatz mit glatten Scheiben ausgerüstet.

Technische Daten		B 354			
		B 01	B 11		B 02
Arbeitsbreite	(cm)	240		300	
Arbeitstiefe	(cm)	15		15	
Arbeitsgeschwindigkeit	(km/h)	4 - 8		4 - 8	
Scheibenzahl pro Satz		10		13	
Art der Scheiben	vorn hinten	gezackt gezackt	glatt	gezackt gezackt	glatt
Scheibendurchmesser	(cm)	61		61	
Masse	(kg)	1120		1310	
Zugkraftbedarf	(PS)	60 - 80		80 - 100	

2. Einsatz des Gerätes

2.1. Vorbereitung

2.1.1. Einstellen des Scheibenrichtungswinkels

Durch Lösen der beiden Stellschrauben an jedem Scheibensatz kann der Walzenrahmen nach vorn bzw. hinten verschoben werden. Je nach gewünschtem Arbeitswinkel ist die Stellschiene sowohl am Rahmen als auch am Walzenrahmen in der entsprechenden Lochgruppe zu befestigen. In der Stellschiene und am Rahmen sind jeweils drei Verstellmöglichkeiten vorgesehen. Nach dem Einstellen des Arbeitswinkels sind die Stellschrauben wieder festzuziehen, so daß ein fester Sitz zwischen Rahmen und Scheibensatz entsteht.

2.1.2. Anbau an den Traktor

Die Tragachse wird in den unteren Lenkern am Traktor befestigt und mit den Klapstapkern gesichert. Danach ist mit dem Traktor vorsichtig rückwärts so an die Scheibenegge heranzufahren, daß die Tragachse von unten in die Aufnahme am Rahmen eingeführt werden kann. Nach dem Einrasten sichern die beiden Anschlaghaken ein Herausrutschen der Tragachse aus der Aufnahme. Jetzt ist der obere Lenker in die Koppel einzuhängen und zu sichern. Die beiden unteren Lenker sind so weit zu verspannen, daß die Scheibenegge bei Transportfahrt seitlich nicht pendeln kann.

2.2. Bedienung während des Einsatzes

Der Dreipunktanbau des Traktors ist beim Einsatz in Schwimmstellung einzustellen. Die seitliche Verspannung der unteren Lenker ist so weit zu lockern, daß die Scheibenegge zwar seitlich pendeln kann, aber die unteren Lenker nicht an die Reifen anschlagen. Der Rahmen der Scheibenegge muß während der Arbeit parallel zum Boden stehen. Hierdurch ist gewährleistet, daß beide Scheibensätze gleichmäßig tief arbeiten. Die Stellung des Rahmens kann durch den oberen Lenker reguliert werden.

2.3. Abschluß des Einsatzes

Nach Abschluß des Einsatzes ist die Scheibenegge von evtl. anhaftenden Erd- und Bewuchsresten zu säubern. Sie ist weiterhin auf mögliche Beschädigungen zu untersuchen, die vor dem nächsten Einsatz unbedingt abzustellen sind. Dazu gehören zerbrochene Scheiben, verbogene oder abgerissene Abstreicher u.ä.. Gelockerte Schraubverbindungen sind festzuziehen.

2.4. Transport des Gerätes

Zum Transport wird die Scheibenegge lediglich mit der Traktorhydraulik ausgehoben. Eventuelle Belastungsgewichte sind vorher abzunehmen. Ein Mitfahren von Personen auf dem Traktor, ohne Vorhandensein eines Beifahrersitzes, oder das Mitfahren auf der Scheibenegge ist wegen Unfallgefahr nicht gestattet. Der Traktorist muß beim Fahren in Kurven berücksichtigen, daß das angebaute Gerät entgegen der Kurve ausschlägt.

2.5. Abstellen des Gerätes

Die Scheibenegge ist mit dem Traktor dorthin zu fahren, wo sie abgestellt werden soll. Ein Verrücken mit der Hand ist nur sehr schwer möglich und wegen Unfallgefahr zu unterlassen.

Beim Abstellen ist es günstig, wenn unter die Scheibensätze Bretter gelegt werden. Gegen ein Verrollen ist die Scheibenegge zu sichern. Wird das Gerät für längere Zeit abgestellt, sind die Scheiben mit einem Korrosionsschutzanstrich einzustreichen.

3. Hinweise für Pflege und Wartung

3.1. Maßnahmen vor Beginn und nach Beendigung des Einsatzes

Vor jedem Transport oder vor jedem Einsatz sind die wichtigsten Schraubverbindungen auf festen Sitz zu überprüfen. Die Scheibensätze sind auf leichten Gang zu untersuchen. Nach dem Einsatz ist das Gerät von allen anhaftenden Pflanzenteilen und Erde zu säubern sowie auf Beschädigungen zu untersuchen. Beschädigte Teile sind gegebenenfalls auszuwechseln.

3.2. Maßnahmen während des Einsatzes

Nach jeder Verstellung des Gerätes sind nach 2 bis 3 Hektar die Schraubverbindungen nachzuziehen.

3.3. Maßnahmen nach der Einsatzkampagne

3.3.1. Verschleißüberprüfung

Nach der Einsatzkampagne ist die Scheibenegge auf Verschleiß zu überprüfen.

Bei einer eventuell notwendigen Demontage der Lager sind diese zu reinigen und beim Zusammenbau mit Wälzlagerfett zu versehen. Abgenutzte oder stark beschädigte Scheiben sind gegen neue auszutauschen, desgleichen andere beschädigte Teile.

3.3.2. Demontage und Montage

Um einen Scheibensatz zu demontieren, ist es zweckmäßig, ihn vom Walzenrahmen zu lösen. Danach wird die Muttersicherung an der einen Seite des Scheibensatzes, die die Mutter M30 hält, aufgebogen und die Mutter abgeschraubt.

Danach lassen sich die kleine Endscheibe, die Scheiben, die Zwischenstücke und die Lager der Reihe nach von der Welle abziehen. Die einzelnen Teile sind in der Reihenfolge der Demontage abzulegen.

Zur Montage ist in umgekehrter Reihenfolge zu verfahren. Es ist besonders darauf zu achten, daß die Wölbungen der Scheiben mit den entsprechenden Seiten der Zwischenstücke übereinstimmen.

Nachdem die Mutter wieder festgezogen worden ist, sind die Ecken des Sicherungsbleches wieder um die Kanten der Mutter zu biegen und diese dadurch gegen Aufdrehen zu sichern. Bei jedem Anziehen sind auf das andere Ende der Scheibenwelle kräftige Hammerschläge zu führen, damit der Scheibensatz richtig festgezogen werden kann.

Die Demontage des Lagers kann nur nach der Demontage des Scheibensatzes erfolgen. Ist das Lager von der Scheibenwelle abgezogen, werden als erstes die beiden Lagerzwischenstücke abgehoben. Dazu ist kein Werkzeug erforderlich.

Mittels eines Schraubenschlüssels werden jetzt die 4 Sechskantmuttern abgeschraubt und die Schrauben herausgezogen.

Als nächstes werden die Lagerdeckel abgenommen. Sollten diese etwas festsitzen, sind sie durch leichte Schläge mit einem Holz- oder Gummihammer zu lockern. Beim Abziehen der Lagerdeckel werden gleichzeitig die Dichtelemente entfernt.

Als nächstes sind die Sitzbuchsen und das Kugellager zu entfernen. Wenn sich die Sitzbuchsen nicht leicht herausziehen lassen, werden sie zusammen mit den Kugellagern herausgedrückt. Zu diesem Zweck wird das Lager mit einer Stirnfläche auf Unterlagen gelegt und das Kugellager mit den beiden Sitzbuchsen mit Hilfe einer Hülse, die einen Außendurchmesser von ca. 108 mm hat, herausgedrückt oder herausgeschlagen. (Abb. 1)

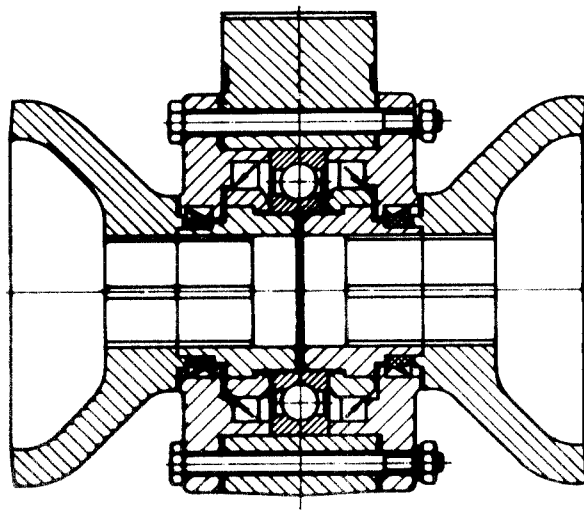


Abbildung 1

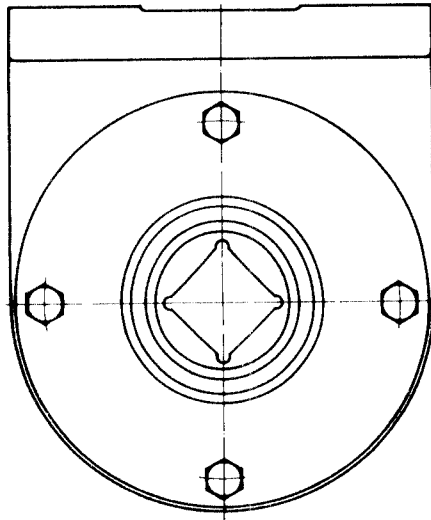


Abbildung 2

Bei der Montage wird in umgekehrter Reihenfolge verfahren, erst das Wälzlager, dann die mit den Sitzringen vormontierten Sitzbuchsen. Als nächstes werden Lagerdeckel und Wellendichtring vormontiert (die Dichtlippe muß dabei nach außen zeigen) und nach Beilegen der Papierdichtungen in die Lagerbohrung gedrückt. Dabei ist das Fluchten der Bohrungen für die Schrauben zu beachten. Das genaue Ausrichten des Kugellagers erfolgt durch das Anziehen der vier Schrauben, mit denen das Lager zusammengehalten wird.

Als letztes werden die Dichtelemente in die Aussparung des Deckels gedrückt, die große Dichtlippe muß dabei nach außen zeigen und die Lagerzwischenstücke mit den Bunden auf die Sitzringe geschoben. Bei der Montage sind die Hohlräume des Kugellagers, sämtliche Innenflächen des Lagerdeckels und die Aussparungen für die Dichtelemente im Lagerdeckel mit einem guten Wälzlagerfett zu versehen.

4. Hinweise zur Einhaltung der Arbeitsschutz- und Sicherheitsbestimmungen

- Die selbständige Bedienung und Leitung von landwirtschaftlichen Geräten darf nur hierfür geeigneten sachkundigen und zuverlässigen Personen übertragen werden.
- Es ist nicht gestattet, die Anbau-Scheibenegge oder den Traktor, wenn er keinen Beifahrersitz hat, zum Zweck einer Belastung oder zu anderen Zwecken während der Fahrt auf der Straße oder Feld mit Personen zu besetzen.
- Beim Anhängen der Anbau-Scheibenegge B 354 an den Traktor darf sich niemand zwischen Gerät und Traktor befinden. Der obere und die unteren Lenker sind nach dem Anbau der Scheibenegge an den Traktor durch Klappstecker zu sichern. Die Klappstecker sind Bestandteile des Traktors.

- Bei Verstellungen oder Reparaturen ist die Anbau-Scheibenegge durch die Traktorhydraulik anzuheben und sicher abzustützen.
- Beim Transport der Anbau-Scheibenegge durch den Traktor hat der Traktorist besondere Vorsicht walten zu lassen. Durch die Entlastung der Vorderachse ist das Lenkverhalten des Traktors verändert. Auf schlechten Wegstrecken muß der Traktorist die Fahrgeschwindigkeit entsprechend einrichten. Beim Kurvenfahren oder Wenden schwenkt die Anbau-Scheibenegge seitlich aus. Der Traktorist hat deshalb besonders auf den Gegenverkehr und den nachfolgenden Verkehr zu achten. Gegen seitliches Pendeln der Anbau-Scheibenegge ist das Dreipunktgestänge durch die am Traktor vorgesehene Verspannung zu sichern. Beim Straßentransport muß das Dreipunktgestänge des Traktors in ausgehobener Stellung mechanisch verriegelt werden, damit die Scheibenegge bei defekter Hydraulikeinrichtung (z.B. undichtem Halteventil) nicht absinkt.

5. Montageanweisung

Die Anbau-Scheibenegge wird in vormontiertem Zustand geliefert und besteht aus folgenden Baugruppen:

1. Hauptrahmen
2. Scheibensatz vorn
3. Scheibensatz hinten

Zur Montage der Scheibensätze am Rahmen sind die Bolzenplatten auf der rechten Rahmenseite zu entfernen. Ebenso der Klammerstab oben und unten am jeweiligen Scheibensatz.

Die Scheibensätze werden hintereinander aufgestellt.

Die Abstreicherschiene muß sich dabei in Fahrtrichtung gesehen hinten befinden.

Die Scheibensätze sind gegen Umkippen und Wegrollen zu sichern. Danach wird von oben der Rahmen aufgelegt und mit der Bolzenplatte auf der rechten Seite mit den Scheibensätzen verbunden und mit Kronenmutter und Splint gesichert.

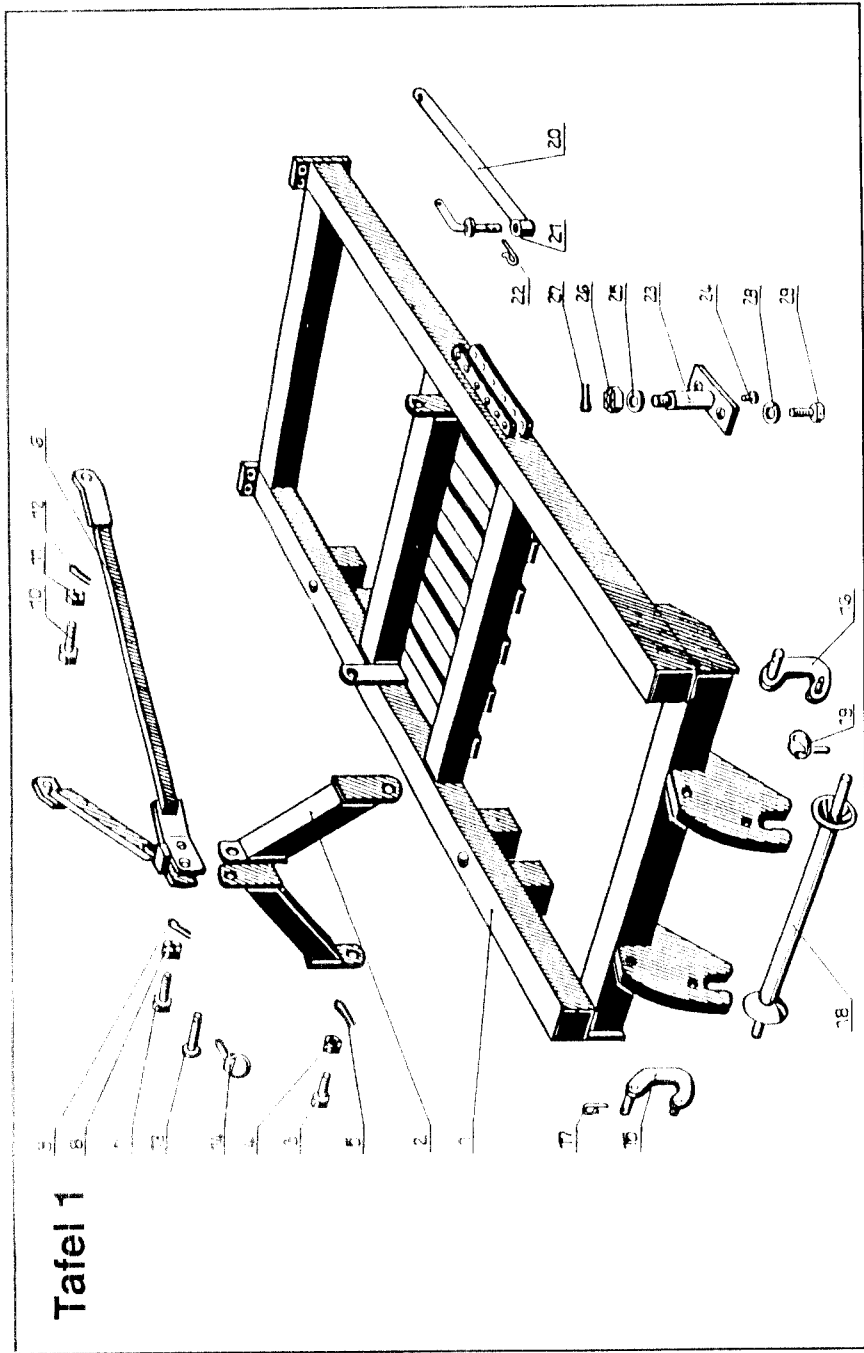
Auf der linken Seite wird mittels Stellschiene der gewünschte Scheibennichtungswinkel eingestellt. Danach werden die Scheibensätze mit Klemmstab und Stellschraube am Rahmen festgeklemmt. Im Anschluß sind alle Verbindungselemente noch einmal festzuziehen und alle Stelleinrichtungen mit den entsprechenden Steckern abzusichern.

Tafelverzeichnis

Tafel	Bezeichnung	Seite
1	Hauptrahmen, Koppel	13
2	Scheibensatz, vorn	17
3	Scheibensatz, hinten	21
4	Lagerung	25

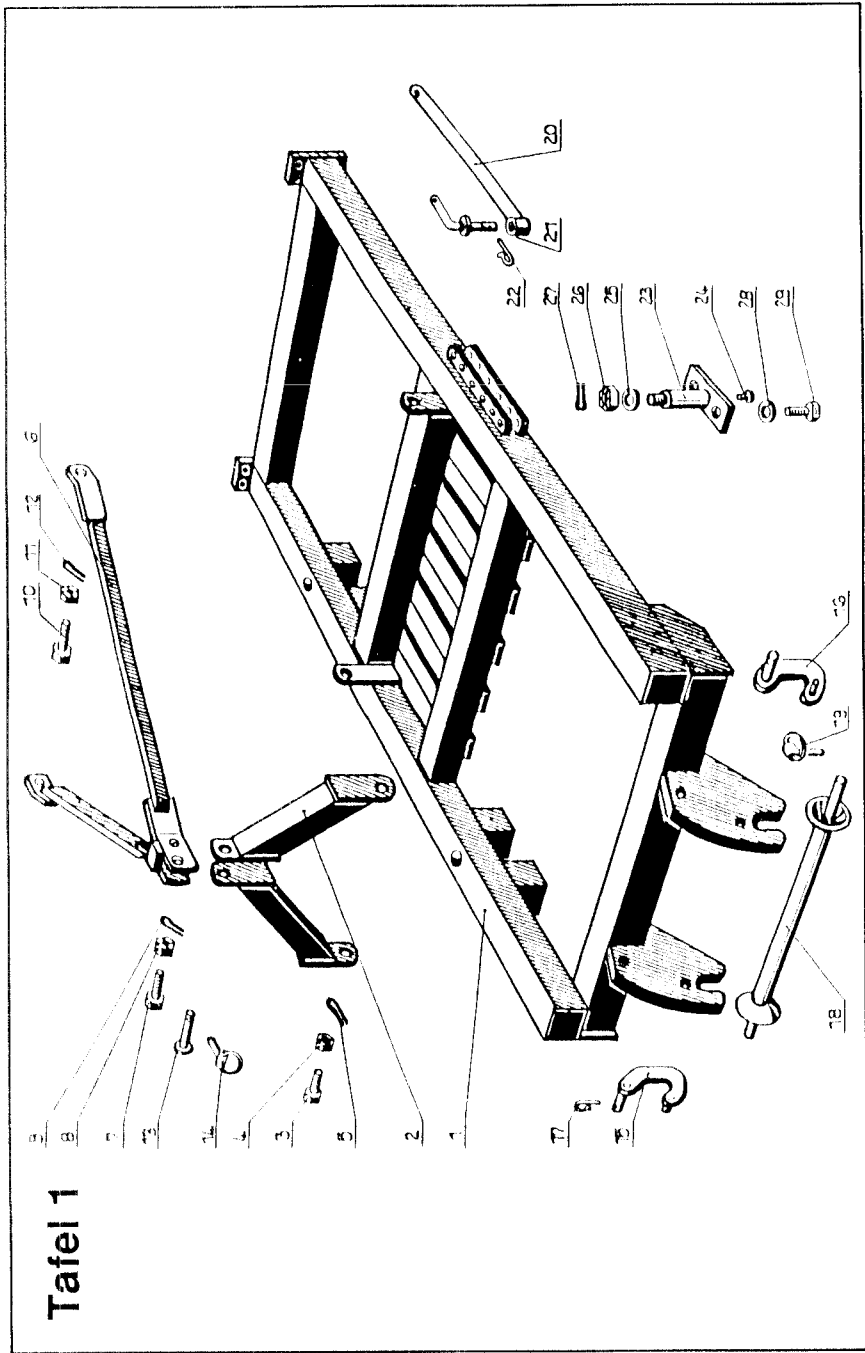
Nummernverzeichnis

Ersatzteil- nummer	Bezeichnung	Pos.- / Tafel Nr. / Nr.
3310535617	Koppelstrebe	2/1
3310535625	Koppelstütze	6/1
3310535641	Vorsteckerbolzen 25	13/1
3310535658	Anschlaghaken, rechts	15/1
3310535666	Anschlaghaken, links	16/1
3310535674	Tragachse	18/1
3310535682	Stellschiene	20/1
3310535690	Walzenrahmen, vorn	1/2
3310535705	Klemmstab, unten	2/2;2/3
3310535713	Klemmstab, oben	4/2;4/3
3310535721	Konsole, vorn	18/2
3310535738	Abstreicherschiene, vorn, links	29/2
3310535746	Abstreicherschiene, vorn, rechts	30/2
3310535754	Bolzenplatte	23/1
3310535762	Scheibenwelle, kurz	17/2;9/3
3310535770	Walzenrahmen, hinten	1/3
3310535787	Konsole, hinten	19/3
3310535795	Lasche	23/3
3310535801	Abstreicherschiene, hinten, links	30/3
3310535818	Abstreicherschiene, hinten, rechts	31/3
3310535826	Scheibe, gezackt ø 460	7/3
3310535834	Sicherungsblech	12/2;14/3
3310535842	Distanzscheibe	11/2;13/3
3310535850	Scheibenwelle, lang	7/2;8/3
3312534864	Scheibe, gewölbt, gezackt	6/2;6/3
3312534897	Zwischenstück	10/3;8/2
3312534911	Lagergehäuse	1/4
3312534928	Sitzbuchse	4/4
3312534936	Sitzring	3/4
3312534944	Deckel	6/4
3312534952	Lagerzwischenstück, vorn	15/2;17/3 9/4
3312534960	Lagerzwischenstück, hinten	16/2;18/3 10/4
3312534977	Dichtung	7/4
3312535004	Abstreicher, hinten	34/2
3312535037	Abstreicher, vorn	35/3
3312535078	Endscheibe, groß	9/2;11/3
3312535086	Endscheibe, klein	10/2;12/3
9771443883	Wellendichtring D 80 x 100 x 10	5/4

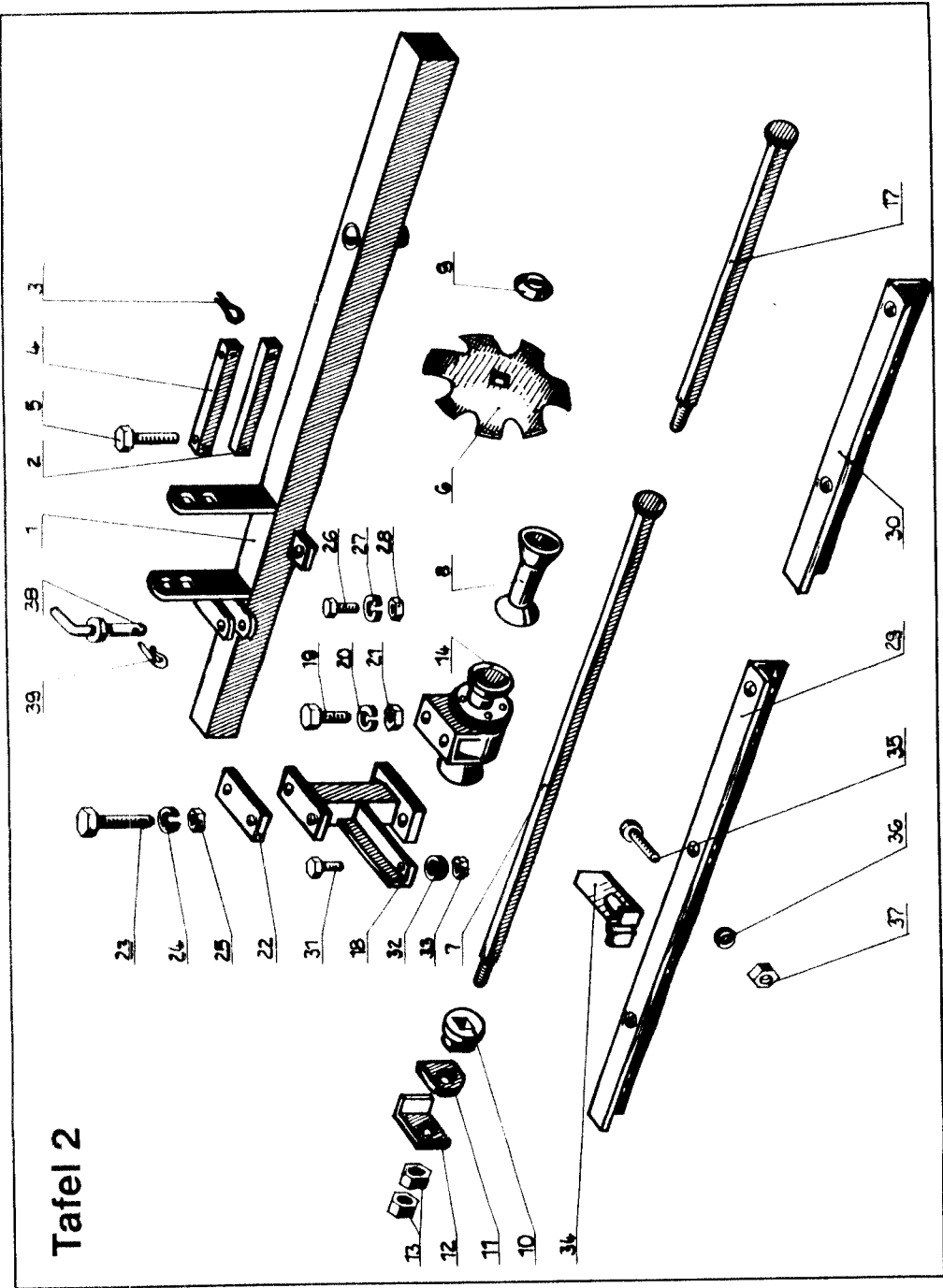


Tafel 1

Tafel 1		Hauptrahmen	
Pos.	Anzahl	Ersatzteilnummer	Bezeichnung
1	1	3310535600	Rahmen
2	2	3310535617	Koppelstrebe
3	2		Sechskantschraube M 24 x 65 TGL 0-933-8.8 gal Znc
4	2		Kronenmutter M 24 TGL 0-935-6 gal Znc
5	2		Splint 5 x 45 TGL 0-94-St-gal Znc
6	1	3310535625	Koppelstütze
7	1		Sechskantschraube M 24 x 140 TGL 0-931-5.6 gal Znc
8	1		Kronenmutter M 24 TGL 0-935-6 gal Znc
9	1		Splint 5 x 45 TGL 0-94-St-gal Znc
10	2		Sechskantschraube M 20 x 45 TGL 0-935-6 gal Znc
11	2		Kronenmutter M 20 TGL 0-935-6 gal Znc
12	2		Splint 4 x 40 TGL 0-94-St-gal Znc
13	1	3310535641	Vorsteckerbolzen 25
14	1		Klappstecker A 50 TGL 33-16120
15	1	3310535658	Anschlaghaken, rechts
16	1	3310535666	Anschlaghaken, links
17	2		Federstecker 8 TGL 33-16121
18	1	3310535674	Tragachse
19	2		Klappstecker A 50 TGL 33-16120
20	2	3310535682	Stellschiene
21	2		Vorstecker 20 x 80 TGL 33-15310

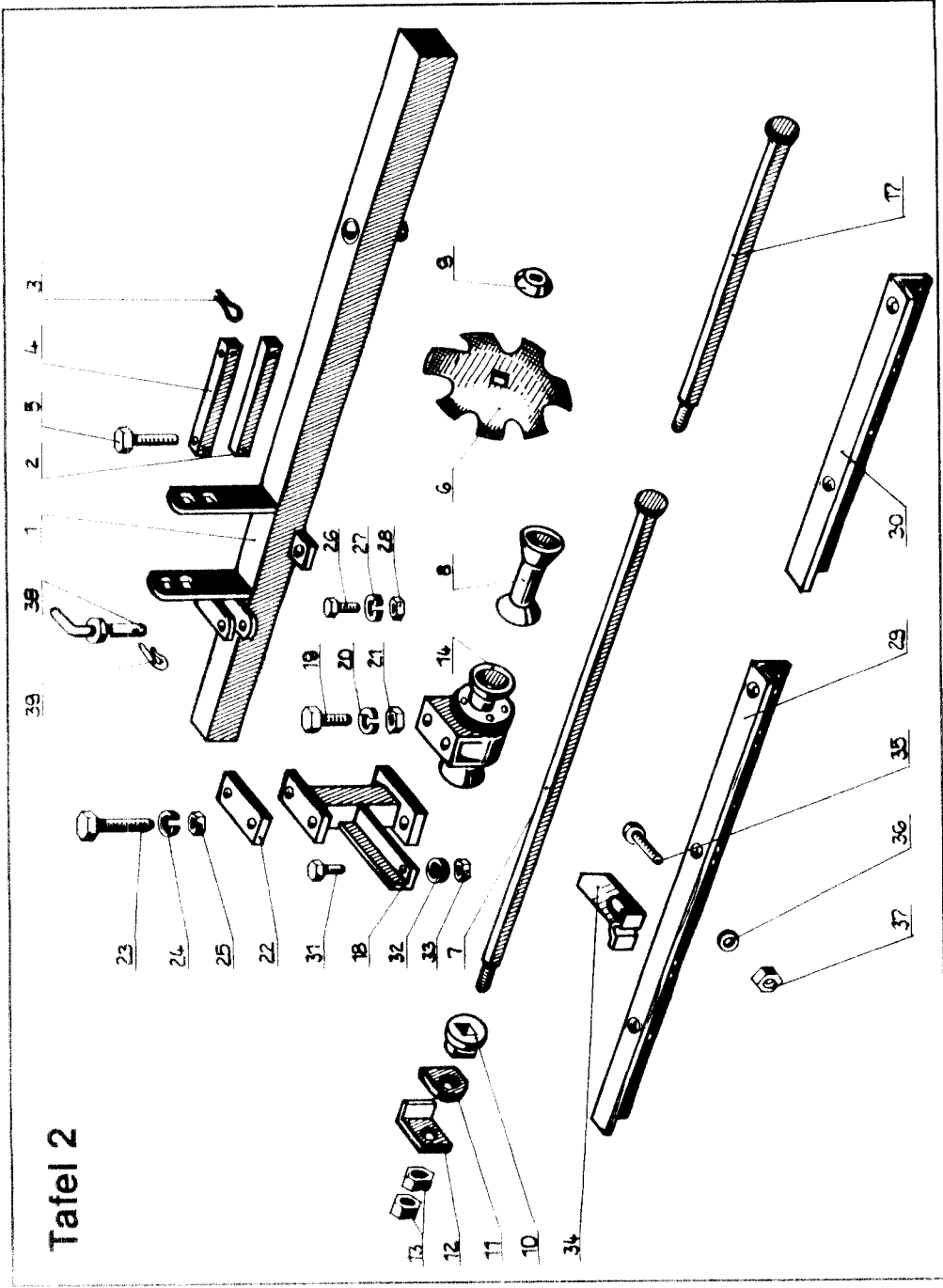


Tafel 1		Hauptrahmen	
Pos	Anzahl	Ersatzteilnummer	Bezeichnung
22	2		Federstecker 10 TGL 33-16121
23	2	3310535754	Bolzenplatte
24	2		Kegelschmierkopf A 8 TGL 0-71412
25	6		Scheibe A 31 TGL 0-125-St-gal Znc
26	2		Kronenmutter M 30 TGL 0-935-5 gal Znc
27	2		Splint 6,3 x 56 TGL 0-94-St gal Znc
28	4		Scheibe A 21 TGL 0-125-St-gal Znc
29	4		Sechskantschraube M 20 x 50 TGL 0-933-8.8 gal Znc
30	2		Schutzkappe K-WKS 16601



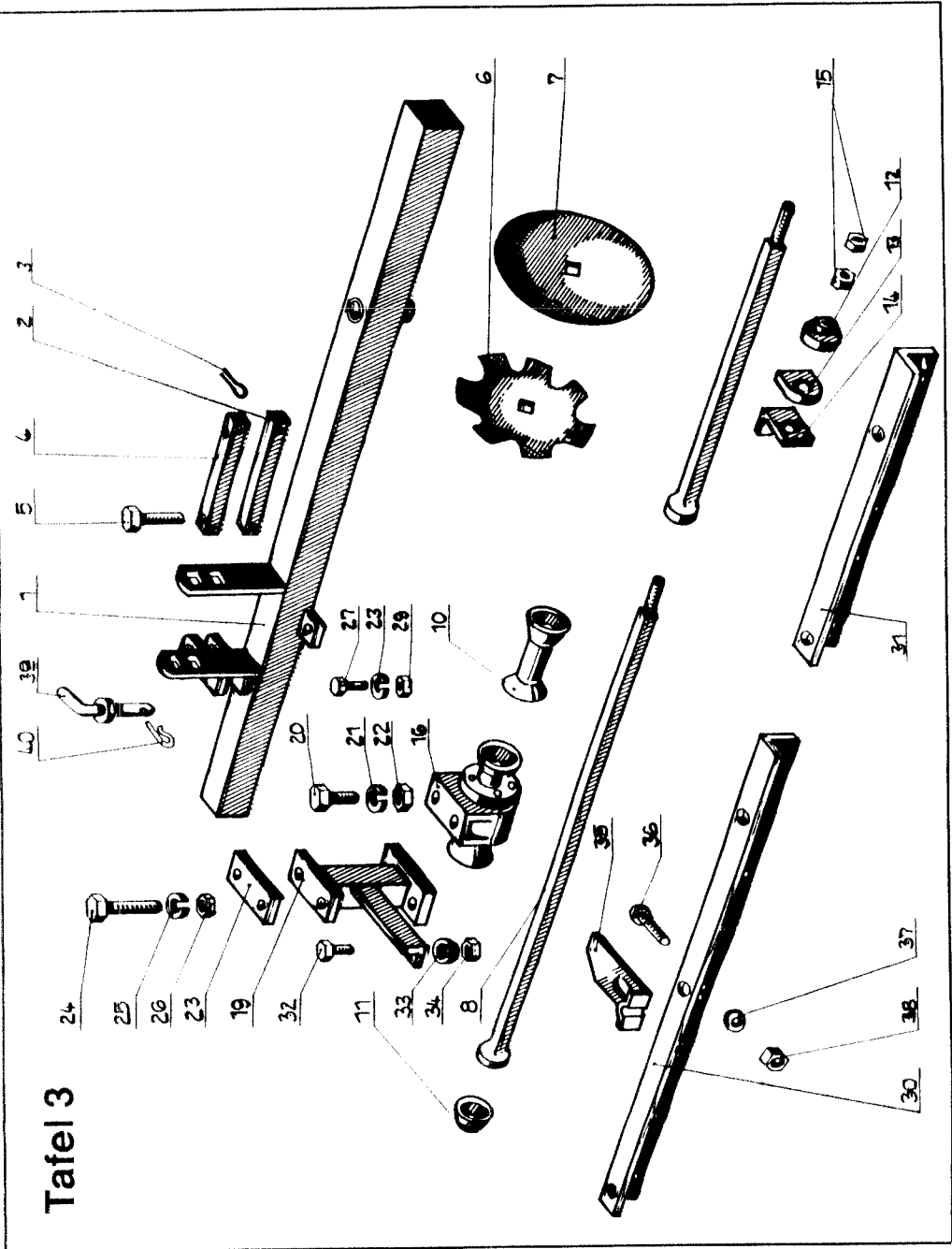
Tafel 2		Scheibensatz, vorn	
Pos	Anzahl	Ersatzteilnummer	Bezeichnung
1	1	3310535690	Walzenrahmen, vorn
2	1	3310535705	Klemmstab, unten
3	4		Splint 8 x 56 TGL 0-94 St-gal Znc
4	1	3310535713	Klemmstab, oben
5	2		Sechskantschraube M 16 x 1,5 TGL 0-961-8.8 gal Znc
6	13	3312534864	Scheibe, gewölbt, gezackt
7	1	3310535850	Scheibenwelle, lang
8	6	3312534897	Zwischenstück
9	1	3312535078	Endscheibe, groß
10	1	3312535086	Endscheibe, klein
11	4	3310535842	Distanzscheibe
12	2	3310535834	Sicherungsblech
13	4		Sechskantmutter M 30 TGL 0-934-10 gal Znc
14	5		Lagerung (siehe Tafel 4)
15	5	3312534952	Lagerzwischenstück, vorn
16	5	3312534960	Lagerzwischenstück, hinten
17	1	3310535762	Scheibenwelle, kurz
18	5	3310535721	Konsol, vorn
19	10		Sechskantschraube M 16 x 1,5 x 50 TGL 0-961-8.8 gal Znc
20	10		Federring B 16 TGL 7403 gal Zn 9c
21	10		Sechskantmutter M 16 x 1,5 TGL 0-934-8 gal Znc
22	4		Lasche

Tafel 2



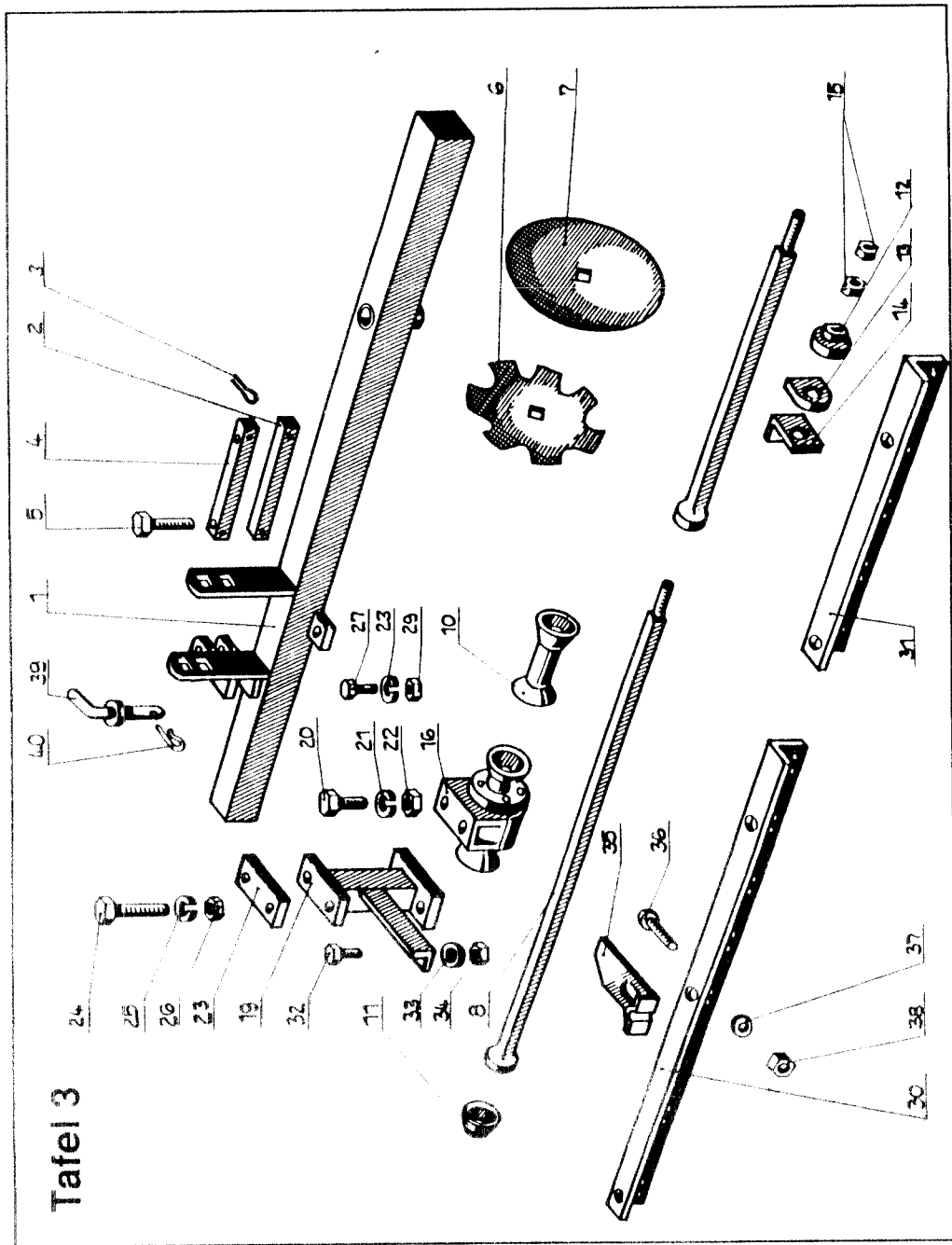
Tafel 2		Scheibensatz, vorn	
Pos.	Anzahl	Ersatzteilnummer	Bezeichnung
23	8		Sechskantschraube M 16 x 1,5 x 120 TGL 0-960-10.9 gal Znc
24	8		Federring B 16 TGL 7403 gal Zn 9c
25	8		Sechskantmutter M 16 x 1,5 TGL 0-934-8 gal Znc
26	2		Sechskantschraube M 16 x 1,5 x 50 TGL 0-961-8.8 gal Znc
27	2		Federring B 16 TGL 7403 gal Zn 9c
28	2		Sechskantmutter M 16 x 1,5 TGL 0-934-8 gal Znc
29	1	3310535738	Abstreicherschiene, vorn, links
30	1	3310535746	Abstreicherschiene, vorn, rechts
31	5		Sechskantschraube M 16 x 35 TGL 0-933-8.8 gal Znc
32	5		Scheibe A 17 TGL 0-125-St gal Znc
33	5		Sechskantmutter M 16 TGL 0-934-8 gal Znc
34	13	3312535004	Abstreicher, hinten
35	26		Flachrundschrabe M 10 x 25 TGL 0-603 gal Znc
36	26		Scheibe A 10,5 TGL 0-125-St gal Znc
37	26		Sechskantmutter M 10 TGL 0-934-8 gal Znc
38	1		Vorstecker 16 x 70 TGL 33-15310
39	1		Federstecker 8 TGL 33-16121

Tafel 3



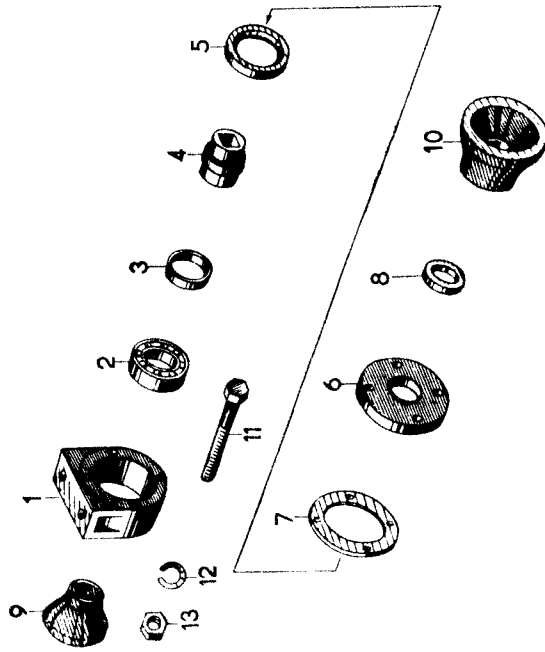
Tafel 3		Scheibensatz, hinten	
Pos.	Anzahl	Ersatzteilnummer	Bezeichnung
1	1	3310535770	Walzenrahmen, hinten
2	1	3310535705	Klemmstab, unten
3	4		Splint 8 x 56 TGL 0-94 St-gal Znc
4	1	3310535713	Klemmstab, oben
5	2		Sechskantschraube M 16 x 1,5 x 90 TGL 0-961-8.8 gal Znc
6	12	3312534864	Scheibe, gewölbt, gezackt
7	1	3310535826	Scheibe, gezackt ø 460
8	1	3310535850	Scheibenwelle, lang
9	1	3310535762	Scheibenwelle, kurz
10	6	3312534897	Zwischenstück
11	2	3312535078	Endscheibe, groß
12	2	3312535086	Endscheibe, klein
13	4	3310535842	Distanzscheibe
14	2	3310535834	Sicherungsblech
15	4		Sechskantmutter M 30 TGL 0-934-10 gal Znc
16	5		Lagerung (siehe Tafel 4)
17	5	3312534952	Lagerzwischenstück, vorn
18	5	3312534960	Lagerzwischenstück, hinten
19	5	3310535787	Konsol, hinten
20	10		Sechskantschraube M 16 x 1,5 x 50 TGL 0-961-8.8 gal Znc
21	10		Federring B 16 TGL 7403 gal Zn 9c
22	10		Sechskantmutter M 16 x 1,5 TGL 0-934-8 gal Znc

Tafel 3



Tafel 3		Scheibensatz, hinten	
Pos	Anzahl	Ersatzteilnummer	Bezeichnung
22	4	3310535795	Lasche
24	2		Sechskantschraube M 16 x 1,5 x 120 TGL 0-960-10 9 gal Znc
25	8		Federring B 16 TGL 7403 gal Zn 9c
26	8		Sechskantmutter M 16 x 1,5 TGL 0-934-8 gal Znc
27	2		Sechskantschraube M 16 x 1,5 x 50 TGL 0-961-8.8 gal Znc
28	2		Federring B 16 TGL 7403 gal Znc
29	2		Sechskantmutter M 16 x 1,5 TGL 0-934-8 gal Znc
30	1	3310535801	Abstreicherschiene, hinten, links
31	1	3310535818	Abstreicherschiene, hinten, rechts
32	5		Sechskantschraube M 16 x 35 TGL 0-933-8.8 gal Znc
33	5		Scheibe A 17 TGL 0-125 St-gal Znc
34	5		Sechskantmutter M 16 TGL 0-934-8 gal Znc
35	13	3312535037	Abstreicher, vorn
36	26		Flachrundschrabe M 10 x 25 TGL 0-603 gal Znc
37	26		Scheibe A 10.5 TGL 0-125 St-gal Znc
38	26		Sechskantmutter M 10 TGL 0-934-8 gal Znc
39	1		Vorstecker 16 x 70 TGL 33-15310
40	1		Federstecker 8 TGL 33-16121

Tafel 4



Tafel 4		Lagerung	
Pos.	Anzahl	Ersatzteilnummer	Bezeichnung
1	1	3312534911	Lagergehäuse
2	1		Rillenkugellager 6212 TGL 2981
3	2	3312534936	Sitzring
4	2	3312534928	Sitzbuchse
5	2	9771443883	Wellendichtring D 80 x 100 x 10 TGL 16454-WS 1008
6	1	3312534944	Deckel
7	1	3312534977	Dichtung
8	2	3312535094	Wellendichtring D 50 x 65 x 8 St TGL 16454
9	1	3312534952	Lagerzwischenstück, vorn
10	1	3312534960	Lagerzwischenstück, hinten
11	4		Sechskantschraube M 8 x 80 TGL 0-931-4.8 gal Znc
12	4		Federring A 8 TGL 7403 gal Zn 12c
13	4		Sechskantmutter M 8 TGL 0-934-10 gal Zn 8c



BODENBEARBEITUNGSGERÄTE LEIPZIG AG

Karl-Heine-Straße 90
Postfach 31
O-7031 Leipzig

Fernsprecher: 497 20
Telefax: 47 54 13
Drahtwort: BBG Leipzig
Bereich Marketing: 4 78 85 12