

Guide d'orientation pour le début de saison

MG7200-FR-FR

UF 02 - ISOBUS CP

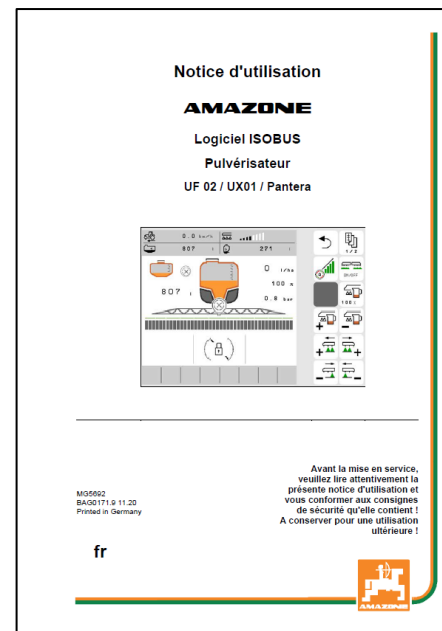


TABLE DES MATIÈRES

- 1. Instructions générales**
- 2. Page d'accueil du logiciel machine**
- 3. Menu Travail du logiciel machine**
- 4. Préparation de l'utilisation**
- 5. Procédure lors de l'utilisation**
- 6. Réglages du logiciel**
- 7. Préparation du Task Controller côté machine**

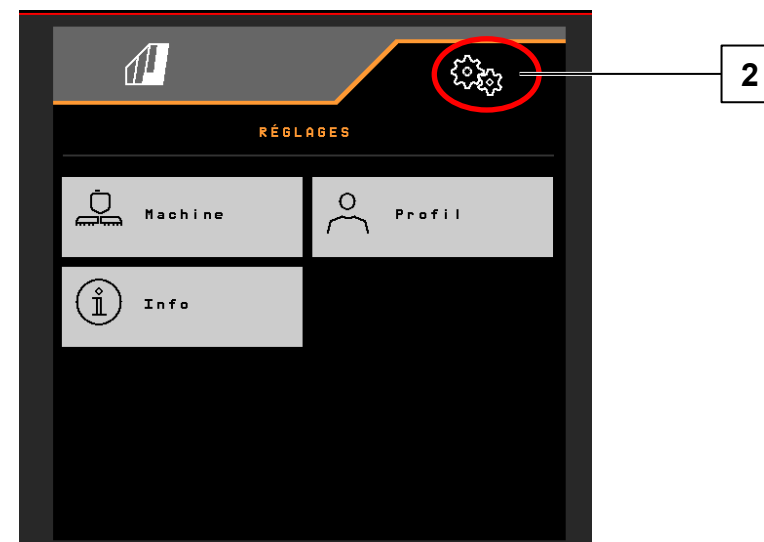
1. Instructions générales

- L'utilisation de la présente documentation présuppose que les notices d'utilisation de la machine et du logiciel ont été lues et comprises. Les documents à ce sujet sont illustrés sur le côté droit.
- Il est donc nécessaire de consulter les informations complémentaires dans la notice d'utilisation. La notice d'utilisation doit toujours être disponible lors de l'utilisation du guide d'orientation pour le début de saison UF 02.
- La documentation Guide d'orientation pour le début de saison **UF02 ISOBUS CP** est un guide permettant à l'utilisateur de contrôler la machine en début de saison et de la remettre en service. Les illustrations et captures d'écran de ce document se réfèrent à l'année modèle 2021 et la version de logiciel **NW242-F** n'est valable que pour ces machines. Une machine d'une autre année modèle et/ou équipée d'une autre version du logiciel peut présenter des différences par rapport aux illustrations et aux captures d'écran.

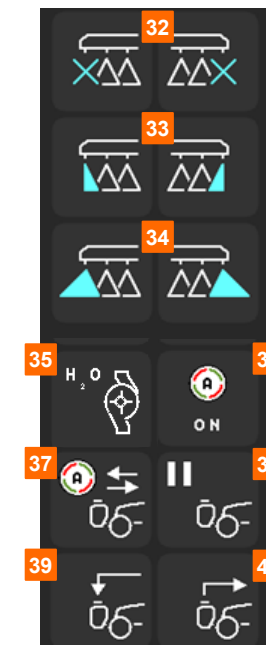
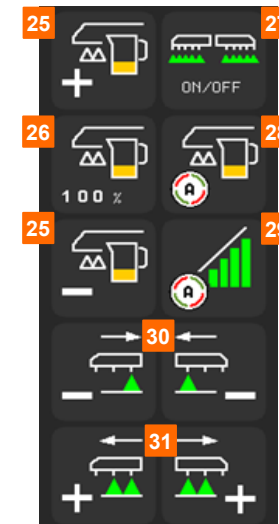
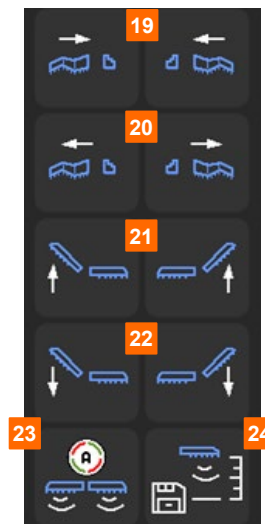
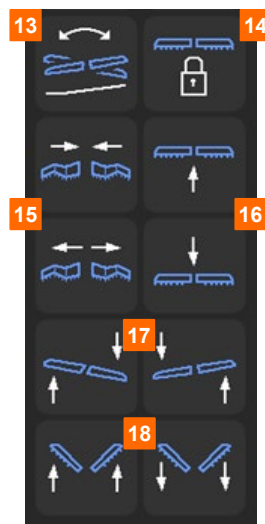
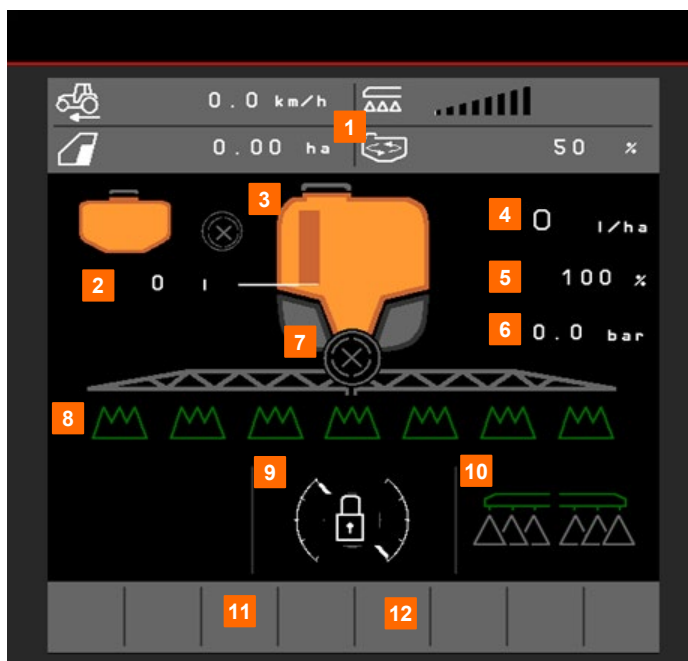


2. Page d'accueil du logiciel machine

- Le menu principal se compose du menu Champ (1) et du menu Réglages (2).
- Pour changer de menu, cliquer sur l'un des boutons marqués.
- À partir du menu Champ, il est possible de basculer dans les sous-menus Travail, Documentation, Remplissage, Nettoyage et Agitation. Il est par ailleurs possible ici de saisir le débit souhaité en l/ha.
- Depuis le menu Réglages, il est possible de basculer dans les sous-menus Machine, Profil et Info.



3. Menu Travail du logiciel machine



*Les boutons dépendent de l'équipement

- (1) Affichage multifonction, configuration libre, voir la notice d'utilisation à ce sujet
- (2) Affichage du niveau de remplissage total
- (3) État FlowControl+*
- (4) Débit
- (5) Pourcentage du débit
- (6) Pression de pulvérisation
- (7) État du Section Control
- (8) État des tronçons
- (9) Affichage de l'état de la rampe
- (10) État buses de bordure*
- (11) État éclairage de la rampe*
- (12) État pompe à eau de rinçage*

- (13) Réglage de l'inclinaison en miroir
- (14) Déverrouiller/verrouiller la rampe
- (15) Replier/déplier la rampe des deux côtés
- (16) Relever/abaisser rampe
- (17) Incliner la rampe à droite/gauche
- (18) Relevage/abaissement angulaire de la rampe
- (19) Repliage de la rampe d'un côté gauche/droite*
- (20) Dépliage de la rampe d'un côté gauche/droite*
- (21) Relevage angulaire de la rampe d'un côté gauche/droite*
- (22) Abaissement angulaire de la rampe d'un côté gauche/droite*
- (23) Activer/désactiver DistanceControl guidage de rampe automatique *
- (24) Enregistrer hauteur de pulvérisation
- (25) Augmenter/réduire le débit
- (26) Réinitialiser le pourcentage du débit sur 100%
- (27) Activer/désactiver la pulvérisation
- (28) Activer/désactiver la régulation automatique du débit

- (29) Activer Section Control
- (30) Désactiver les tronçons
- (31) Activer les tronçons.
- (32) Activer/désactiver les buses d'extrémité*
- (33) Activer/désactiver les buses limites*
- (34) Activer/désactiver les buses supplémentaires*
- (35) Activer/désactiver la pompe à eau de rinçage*
- (36) Activer les fonctions automatiques, configuration libre
- (37) Activer/désactiver FlowControl+ automatique*
- (38) FlowControl+ arrêter pompage de transvasement*
- (39) FlowControl+ pompage vers l'avant*
- (40) FlowControl+ pompage vers l'arrière*



REMARQUE

Utilisez l'affectation libre des touches dans le profil pour placer les boutons à l'emplacement souhaité.

4. Préparation de l'utilisation

Conditions requises sur le tracteur UF02

| Variante | Puissance du moteur du tracteur |
|----------|---------------------------------|
| UF1002 | À partir de 55 kW (75CV) |
| UF1302 | À partir de 66 kW (90CV) |
| UF1602 | À partir de 90 kW (125CV) |
| UF2002 | À partir de 110 kW (150CV) |

Puissance de la pompe du tracteur

- Pliage de rampe Profi 25 l/min
- Entraînement de pompe hydraulique + 50 l/min

Raccords

Selon l'équipement de la machine, les raccords suivants sont nécessaires :

- 1x retour sans pression T (max. 5 bar)
- 1x conduite de pression P (max. 210 bar)
- 1x ligne de commande Load-Sensing

Ou :

- 3x DE réglage hauteur, pliage rampe et réglage de l'inclinaison

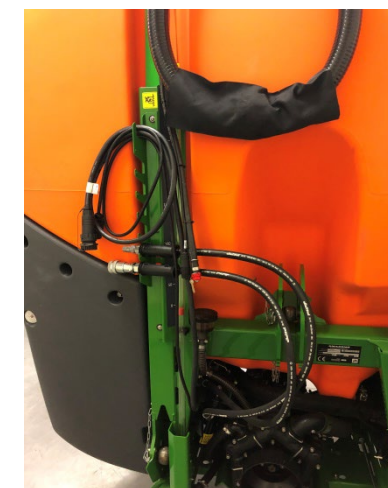
Ou :

- 2x DE réglage hauteur, réglage de l'inclinaison

1



2



3



4. Préparation de l'utilisation

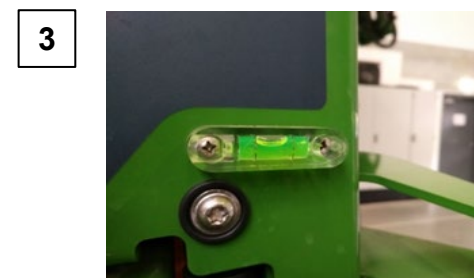
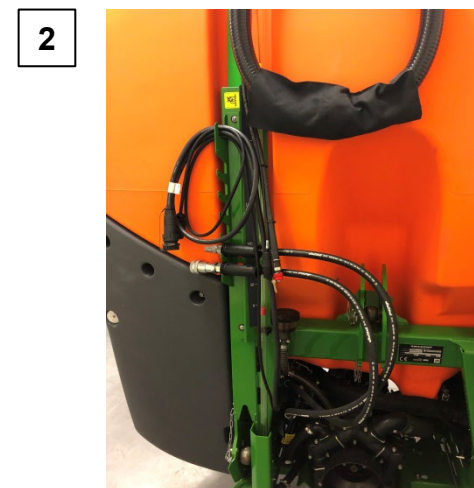
Atteler la machine

Lorsque le tracteur doit être attelé pour la première fois au pulvérisateur porté, respecter impérativement les consignes du chapitre 8 de la notice d'utilisation de la machine.

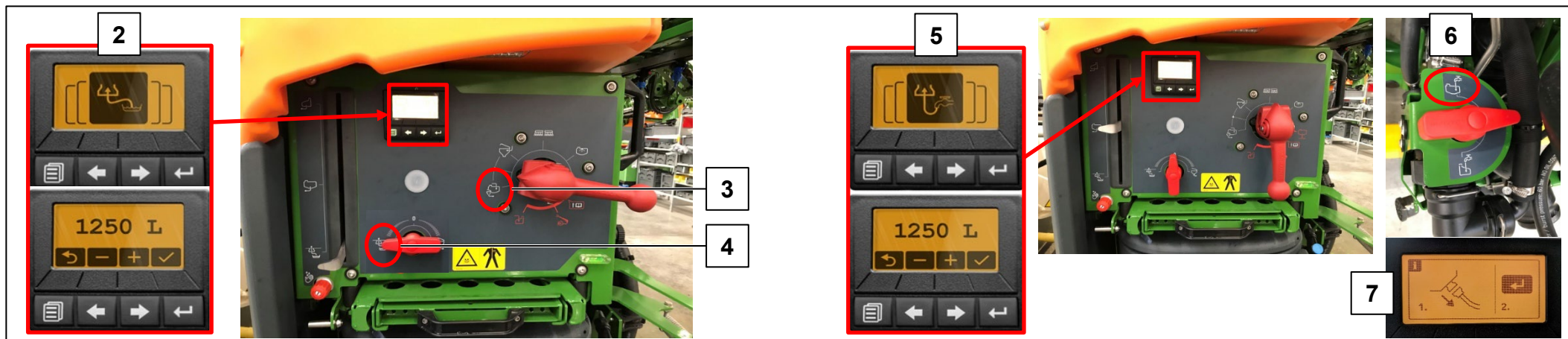
Pour accoupler le pulvérisateur avec le système d'accouplement rapide, le levier doit se trouver en position relevée lors de l'approche (1). Si nécessaire, régler la longueur du bras supérieur afin de pouvoir verrouiller le système d'attelage rapide.

Saisir la machine avec les bras inférieurs, accoupler le bras supérieur et sécuriser la machine. Replier les roulettes d'appui/béquilles.

Sortir ISOBUS, éclairage, circuit hydraulique, arbre à cardan, conduites flexibles (cuve frontale) des positions de stationnement (2) et les accoupler. Mettre la machine à l'horizontale (3). Tenir compte du lestage et des dimensions de la combinaison de machine (UF+FT). Selon les règles de circulation routière en vigueur, utiliser la caméra avant ou une personne qui guide les manœuvres pour les déplacements sur route.



5. Procédure lors de l'utilisation



Remplissage

Remplissage à aspiration cuve de liquide de pulvérisation :

- (1) Mettre la pompe en marche.
- (2) Sélectionnez le remplissage à aspiration dans le TwinTerminal et saisissez la consigne de niveau de remplissage.
- (3) Commutez le robinet de refoulement sur « Remplir la cuve de liquide de pulvérisation ».
- (4) Mettez le robinet sélecteur de l'injecteur sur « Augmenter la puissance de remplissage par l'injecteur ».

Remplissage à pression cuve de liquide de pulvérisation (en option) :

- (5) Sélectionnez le menu Remplissage à pression sur le TwinTerminal et saisissez la consigne de niveau de remplissage.**
- (6) Commutez le robinet sélecteur de remplissage à pression sur « Remplissage cuve de liquide de pulvérisation ». La position des autres robinets sur le panneau de commande ne joue aucun rôle pour le remplissage à pression.
- (7) Tenez compte des indications du TwinTerminal pour décharger le flexible de pression.**

**** Uniquement avec arrêt électrique du remplissage !**

5. Procédure lors de l'utilisation

Cuve d'incorporation

La cuve d'incorporation peut être alimentée en eau (1) par :

- le raccord d'aspiration,
- le raccord de pression (en option).

Les fonctions suivantes peuvent être activées sur la cuve d'incorporation :

1. Pistolet de pulvérisation pour le nettoyage de la cuve d'incorporation (2)
2. Buse mélangeuse pour l'incorporation des poudres ou des granulés (3)
3. Nettoyage des bidons (4)
4. Conduite circulaire pour dissoudre et incorporer les produits phytosanitaires (5)

Alimentation par le raccord d'aspiration :

1. Démarrez un remplissage à aspiration de la cuve de liquide de pulvérisation (6)
2. Mettez le robinet de pression en position « + » (7)
3. Ouvrez, selon besoin, les robinets de la cuve d'incorporation (2-5)
4. Afin de vider la cuve d'incorporation, mettez le robinet sélecteur de l'injecteur sur « Aspiration à partir de la cuve d'incorporation » (8)
5. Afin d'augmenter la pression dans la cuve d'incorporation, par exemple pour le nettoyage des bidons, mettez le robinet de refoulement sur « Alimenter la cuve d'incorporation ». Attention ! La cuve d'incorporation n'est pas complètement vidée (9)



5. Procédure lors de l'utilisation

Alimentation par le raccord de pression :

1. Démarrer le remplissage à pression
2. Alimentation du remplissage à pression (1)
3. Robinet de pression en position « + » (7)
4. Mettre la pompe en marche
5. Vider la cuve d'incorporation par aspiration (8)
6. Pour plus de pression, par exemple pour le nettoyage des bidons, arrêter le remplissage à pression



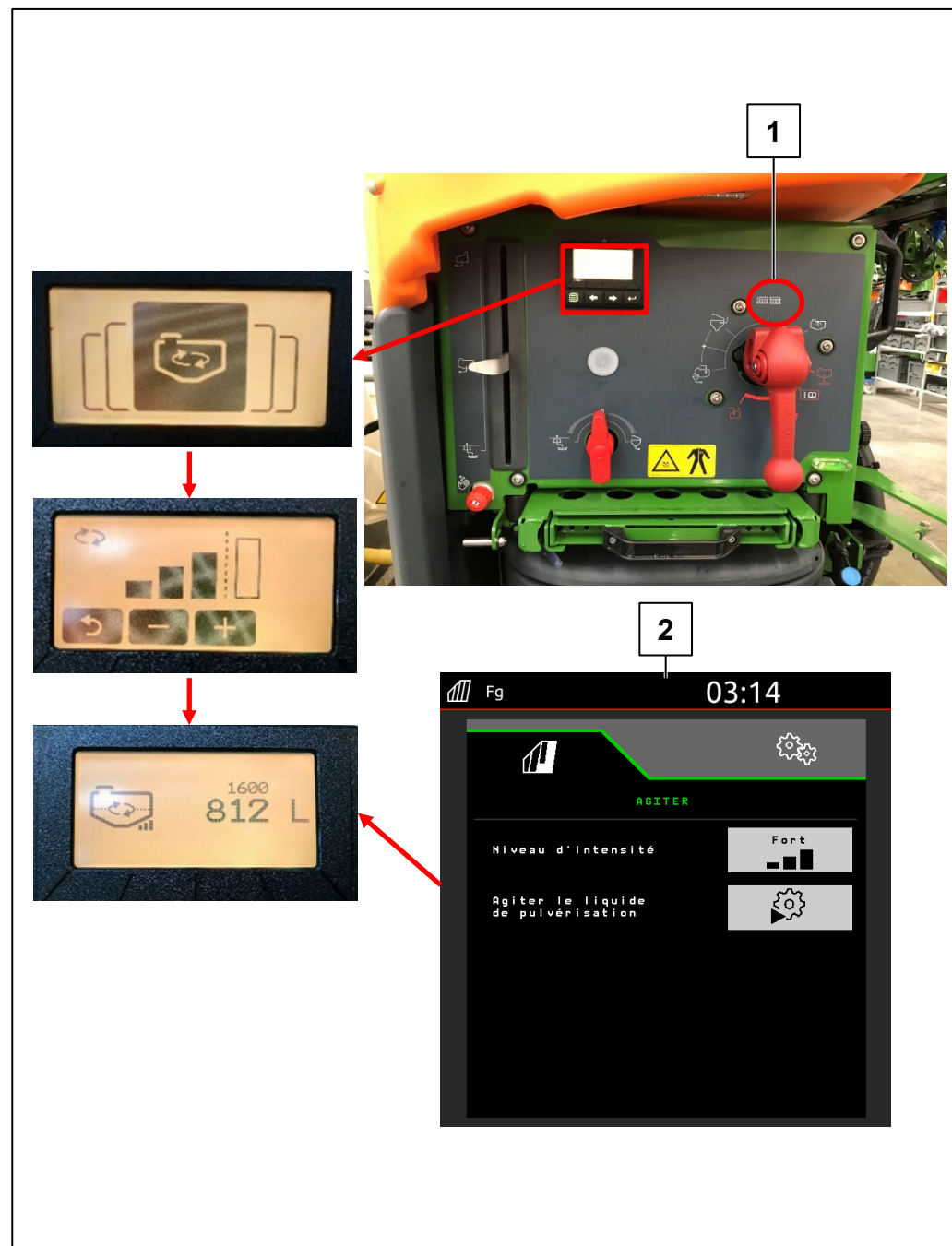
5. Procédure lors de l'utilisation

Une fois le pulvérisateur rempli et les produits phytosanitaires incorporés, mettre le robinet de refoulement sur « Pulvériser » (1).

Agitation

Régulation automatique de l'organe agitateur en fonction du niveau de remplissage :

- Avec le Pack Confort, il est possible de régler le niveau d'agitation souhaité sur le TwinTerminal (2) ou le terminal de commande (3) (menu Champ/Agitation).

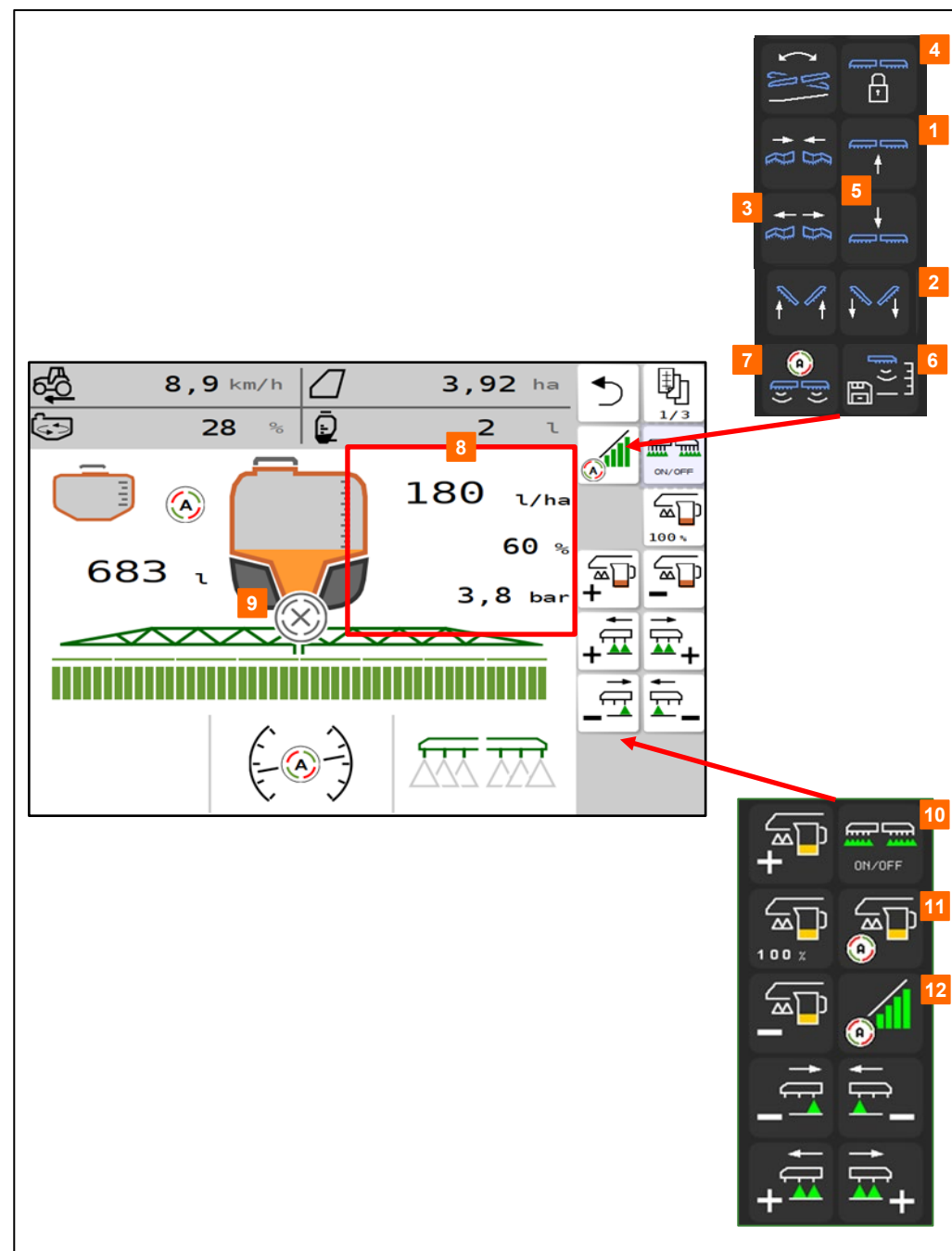


5. Procédure lors de l'utilisation

Mettre la rampe en position de travail

- (1) Relevez la rampe.
- (2) Avec pliage Profi 2, faire un abaissement angulaire complet de la rampe des deux côtés.
- (3) Dépliez la rampe à la largeur de travail souhaitée.
- (4) Quand la rampe est entièrement dépliée, elle peut être verrouillée.
- (5) Approcher la hauteur de pulvérisation souhaitée.
- (6) Enregistrez la hauteur de pulvérisation.*
- (7) Activez le guidage automatique de la rampe. La rampe doit être entièrement dépliée et déverrouillée !*

* Uniquement avec le guidage de rampe en option DistanceControl.



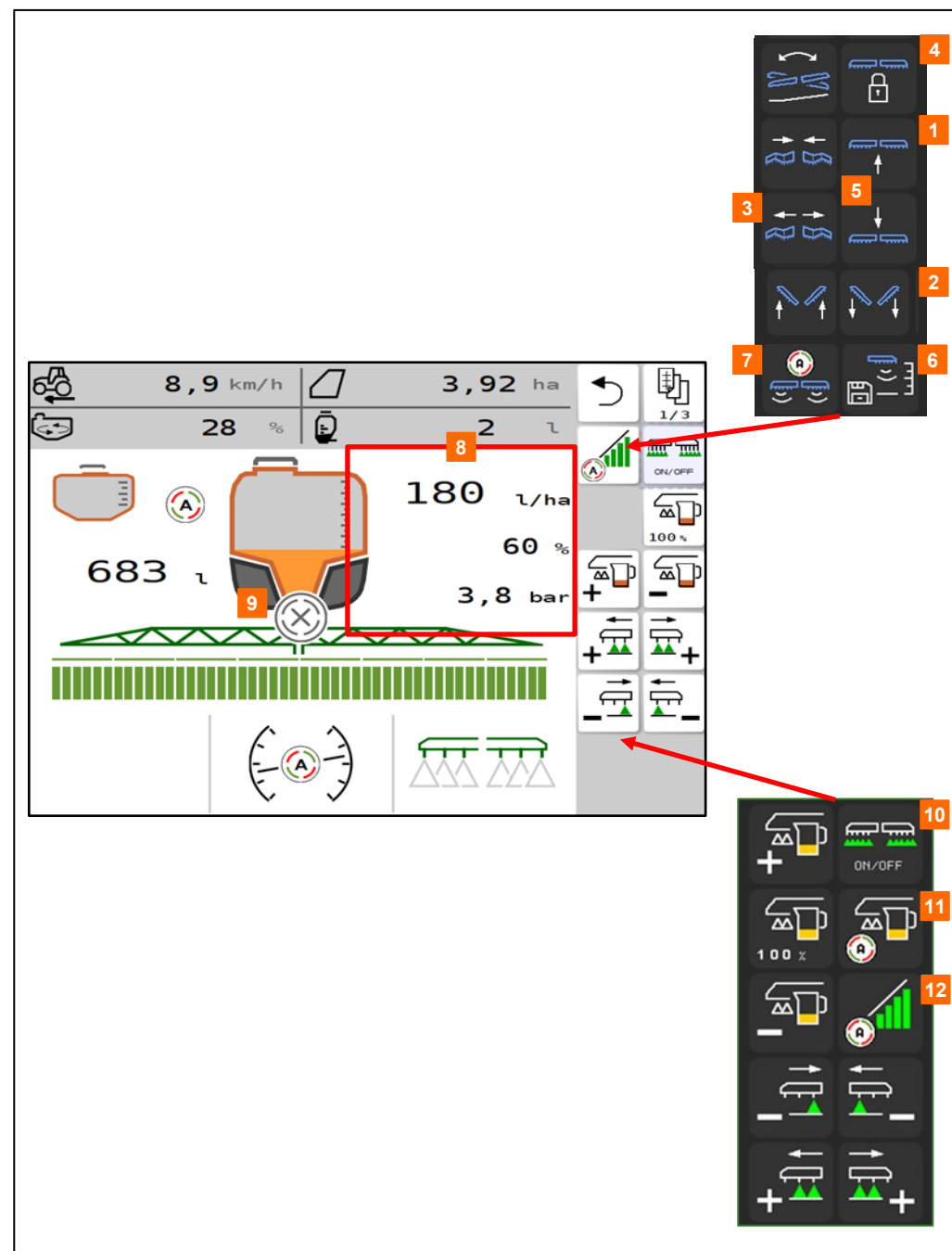
5. Procédure lors de l'utilisation

Pulvériser

1. La régulation automatique du débit est activée par défaut (11). Les informations de l'application s'affichent à droite de la cuve de liquide de pulvérisation (8).
2. Activez l'interrupteur du tronçon principal (10).
3. Activer Section Control (12). Pour pouvoir activer cette fonction, les conditions suivantes doivent être remplies :
 - Section Control du Terminal (Task Controller) activé
 - Machine sans erreur
 - Rampe en position de travail

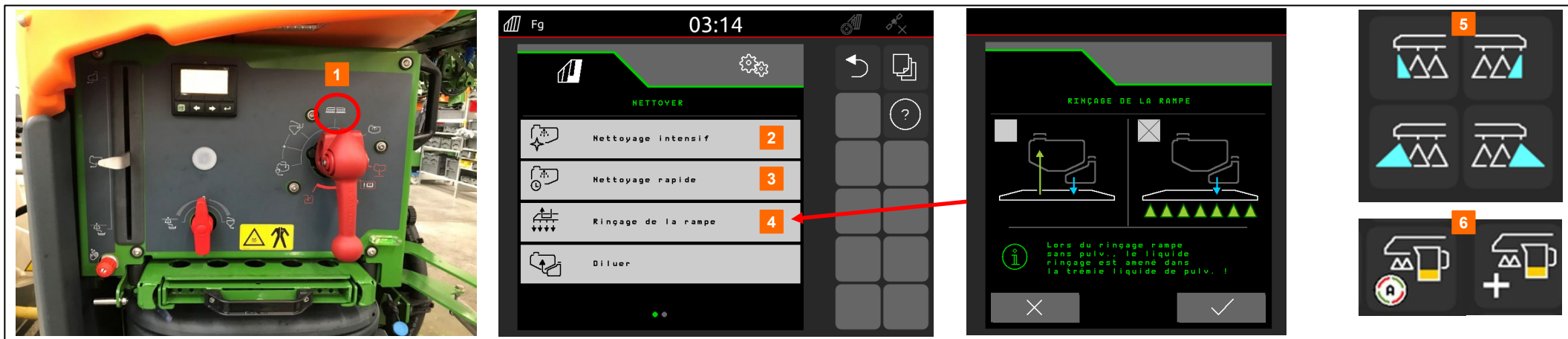
En fonction du réglage, le bouton (12) dans le menu Machine peut ne pas être visible, mais apparaître dans la vue GPS. Pour plus d'informations sur les réglages du Section Control, consultez la notice d'utilisation du logiciel machine et du terminal de commande.

4. Vous pouvez voir l'état du Section Control à l'aide du symbole (9) :
 - X gris : Section Control n'est pas activé dans la machine et le terminal
 - Symboles clignotants en couleur : Section Control est actif dans le terminal, mais pas dans la machine
 - Symbole de couleur qui ne clignote pas : Section Control est activé dans la machine et dans le terminal



5. Procédure lors de l'utilisation

Nettoyer



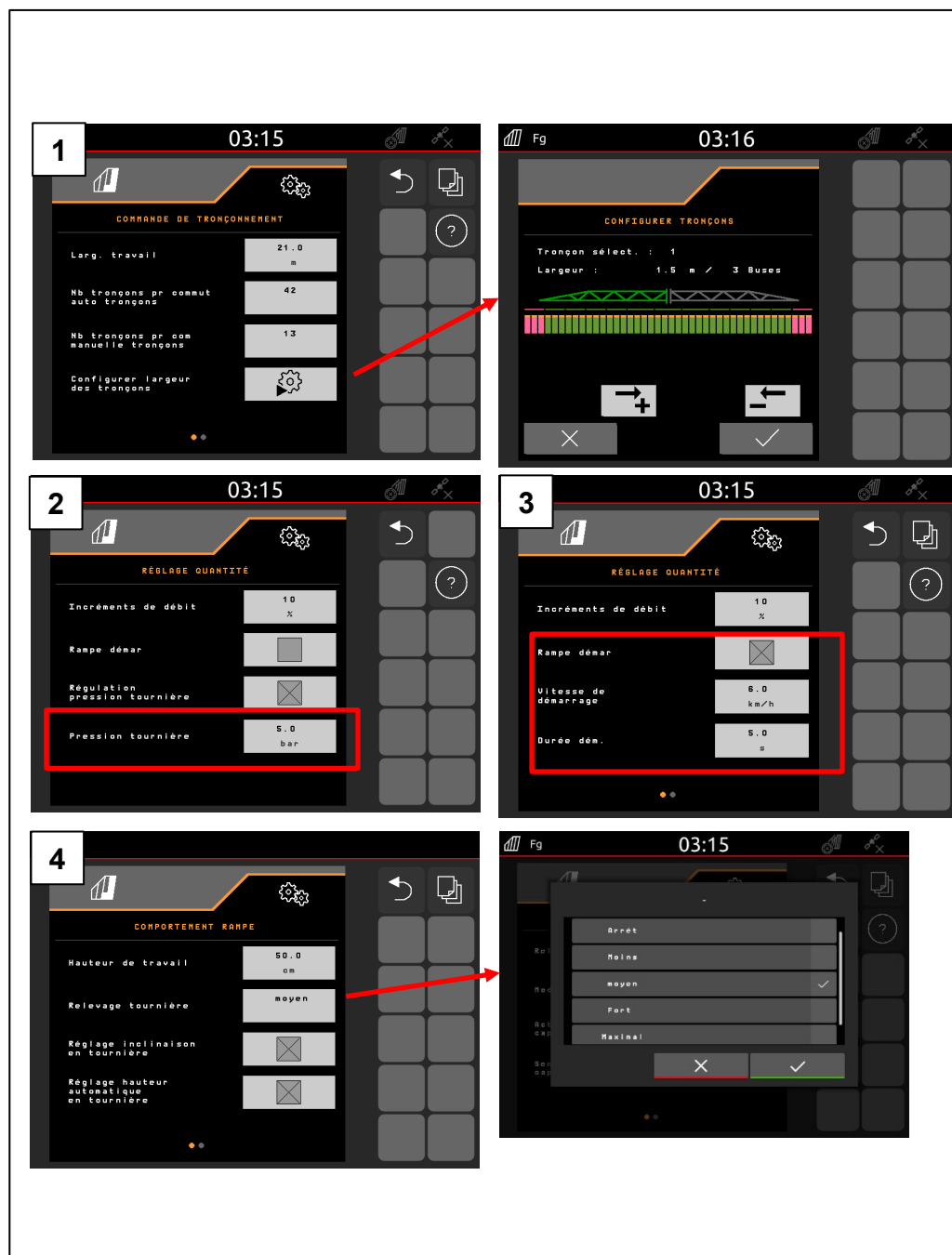
Programmes de nettoyage :

Dans le menu Nettoyage, divers programmes de nettoyage sont à disposition.

- (1) Notez que le robinet de refoulement au démarrage d'un programme de nettoyage doit rester en position « Pulvériser » !
- (2) Le nettoyage intensif est adapté avant le changement d'une préparation critique.
- (3) Le nettoyage rapide est adapté pour un nettoyage quotidien du pulvérisateur.
- (4) Il est recommandé de rincer la rampe avant d'interrompre le travail. Sélectionnez si le liquide de pulvérisation doit être pulvérisé ou retourner dans le réservoir. Une fois le rinçage terminé, arrêtez d'abord la pompe puis quittez le menu « Rincer rampe ».
- (5) Pendant le programme de nettoyage, activez et désactivez les buses de bordure le cas échéant.
- (6) Afin d'améliorer le résultat du nettoyage, il est possible d'augmenter manuellement la pression de pulvérisation si nécessaire lors de la pulvérisation. Pour cela, désactiver la régulation automatique du débit et augmenter la pression.

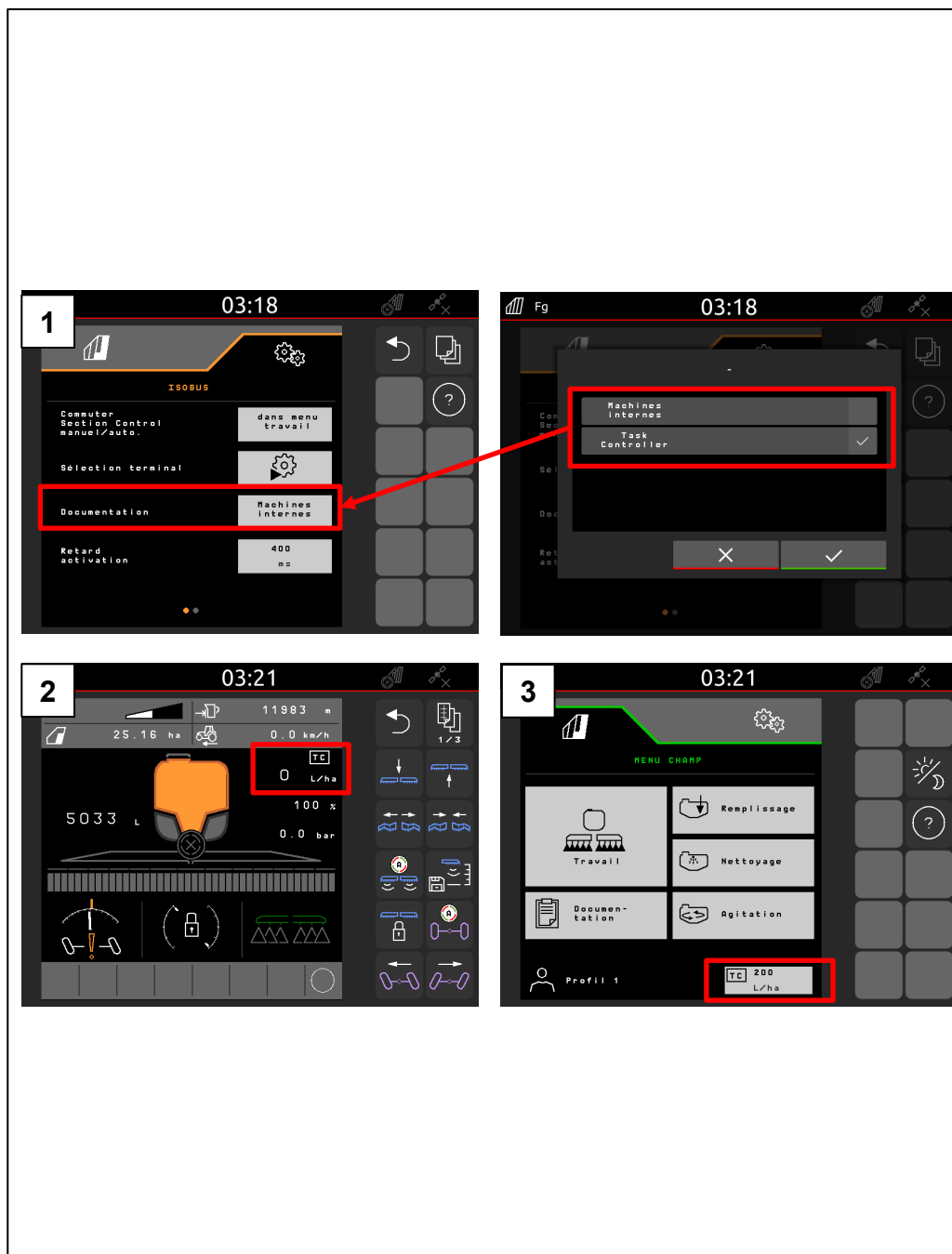
6. Réglages du logiciel

- (1) Configuration des tronçons :
Menu de réglage/Profil/Commande des tronçons. Il est possible ici de configurer chaque tronçon.
- (2) Pression tournière :
Menu de réglage/Profil/Régulation des débits. Il est possible ici de régler la pression en tournière souhaitée.
- (3) Rampe de démarrage :
Menu de réglage/Profil/Régulation du débit. Il est possible de configurer ici la « Rampe de démarrage ». Après la mise en route du pulvérisateur, une quantité plus élevée est dosée pendant le temps de démarrage défini jusqu'à ce que la vitesse de démarrage saisie soit atteinte.
- (4) Configurer la hauteur de travail et la hauteur de tournière :
Menu Réglage/Profil/Comportement des rampes. Il est possible ici de régler la hauteur de travail en cm et la hauteur de tournière en niveaux désactivé, petit, moyen, grand et maximal.



7. Préparation du Task Controller côté machine

- Terminal :
Les fonctions du Task Controller sont commandées par le terminal. Le terminal doit être préparé en conséquence. De plus amples informations figurent dans la notice d'utilisation du terminal correspondant.
- (1) Task Controller :
Menu de réglage/Profil/ISOBUS. Au point Documentation, il est possible de choisir entre « Interne à la machine » et « Task Controller ».
- (2, 3) Cartes d'application/tâches :
Le symbole « TC » affiché dans le menu Travail et le menu Champ indique que la machine reçoit les valeurs du débit de consigne du Task Controller (carte d'application ou tâche).



Application SmartLearning

L'application AMAZONE SmartLearning propose des formations vidéo pour l'utilisation des machines Amazone. Les formations vidéo doivent, si nécessaire, être téléchargées sur votre smartphone afin d'être disponibles hors ligne. Sélectionnez simplement la machine pour laquelle vous souhaitez suivre des formations vidéo.



AMAZONEN-WERKE H. DREYER SE & CO. KG

Service après-vente
Formation de service
Heinrich-Dreyer-Straße 15
D-27798 Hude

trainingcenter@amazone.de
www.amazone.de

Centre de téléchargement

Dans notre centre de téléchargement, nous mettons gratuitement à votre disposition des documents de différents types à visualiser ou à télécharger. Il peut s'agir d'imprimés techniques ou publicitaires au format électronique, de vidéos, de liens Internet ou de données de contact. Vous pouvez recevoir des informations par la poste et vous abonner aux nouvelles publications de documents de diverses catégories.

<https://downloadcenter.amazone.de/>

