



AMAZONE



Guide pour le début de saison

- Catros^{+/XL} 4003-2TS
- Catros^{+/XL} 5003-2TS
- Catros^{+/XL} 6003-2TS
- Catros⁺ 7003-2TS

Table des matières

1. Instructions générales
2. Préparation de l'utilisation
3. Amener la machine en position de travail
4. Activation de la compensation des oscillations
5. Trajet de tournière
6. Possibilités de réglage sur la machine
7. Outils optionnels montés à l'avant

1. Instructions générales

- L'utilisation de la présente documentation présuppose que la **notice d'utilisation** de la machine a été **lue** et **comprise**. Les documents à ce sujet sont illustrés sur le côté droit.
- Il est donc **nécessaire** de consulter les informations complémentaires dans la notice d'utilisation. La **notice d'utilisation** doit **toujours** être **disponible** lors de l'utilisation du guide pour le début de saison du CatrosXL XX03.
- La documentation **Guide pour le début de saison CatrosXL XX03** est un guide permettant à l'utilisateur de contrôler la machine en début de saison et de la remettre en service. Ce document se rapporte à la génération de machines actuelle et est valable uniquement pour celle-ci.



2. Préparation de l'utilisation

Conditions à remplir par le tracteur :

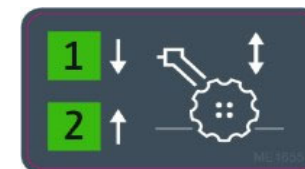
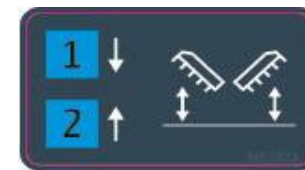
- À partir de 30 CV/m de largeur de travail pour Catros⁺ x003-2TS
- À partir de 40 CV/m de largeur de travail pour Catros^{XL} x003-2TS
- **Puissance de pompage du tracteur :** 15 l/min au minimum à 150 bar
- **Pression de service maximale :** 210 bar
- **Catégorie d'attelage :** 3e / 4e / K80 / anneau d'attelage
- **Raccords :** Les raccords suivants sont requis selon l'équipement de la machine :
4x double effet : avec débit réglable

Atteler la machine :

- Saisir la machine avec les bras inférieurs et sécuriser. Relever la béquille. Établir toutes les liaisons : conduites de frein, éclairage, câble de déverrouillage et circuit hydraulique. Tenir compte du lestage et des dimensions de la combinaison de machine et des règles de circulation routière.

Entretien la machine :

- Lubrifier et contrôler la machine avant de l'utiliser dans le champ.
- Fréquence de lubrification : toutes les 500 h
- Limite d'usure des disques : 360 mm
- D'autres informations sont disponibles dans la notice d'utilisation.
« Chapitre 9 - Entretien la machine »

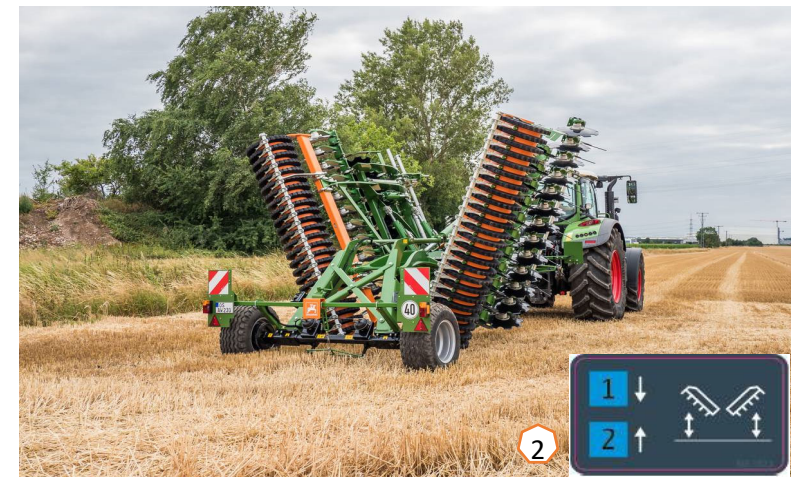
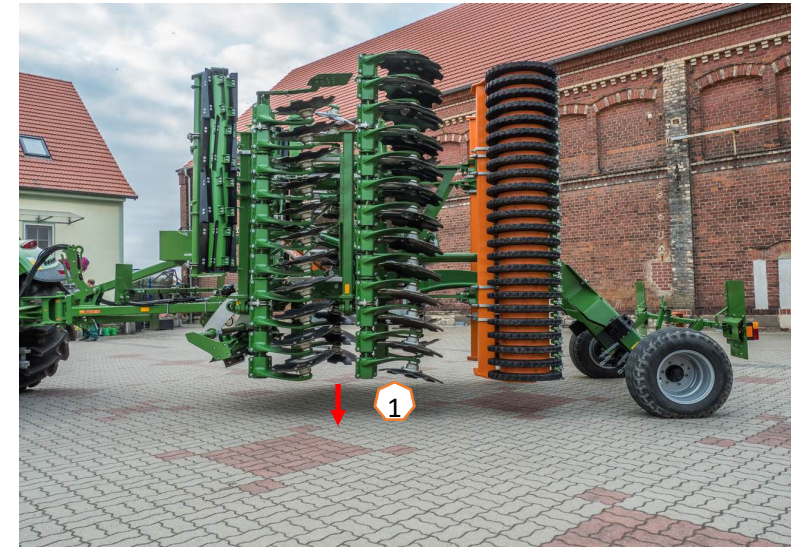


3. Amener la machine en position de travail

Attention !

Aucune personne ne doit se trouver dans l'espace dangereux.

- **Pliage** : Relever suffisamment la machine pour que les disques (1) ne touchent pas le sol pendant le pliage. Actionner le distributeur « bleu » (2) pour déplier entièrement la machine.
- **Position de travail** : abaisser la machine à l'aide du châssis (3) et aligner le bâti (4) parallèlement au sol à l'aide du circuit hydraulique.

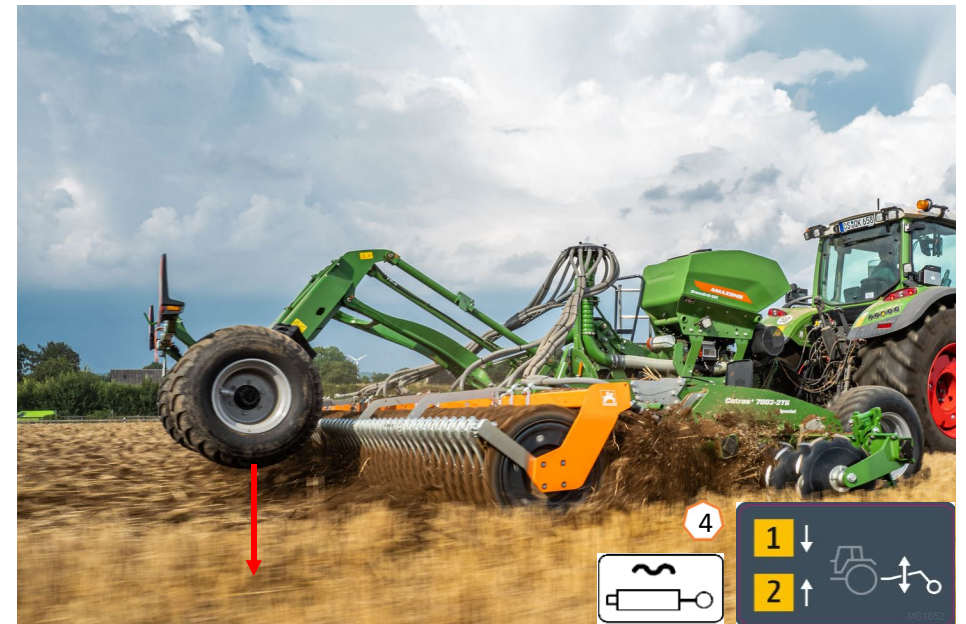


4. Activation de la compensation des oscillations

- **Fonction** : La compensation des oscillations permet de réduire, voire d'empêcher les oscillations et les sauts de la machine pendant le travail dans le champ.
- **Activation** : Ouvrir le robinet d'arrêt (1) au-dessus du vérin hydraulique du châssis (2). Abaisser le châssis jusqu'à environ 20 à 30 cm du sol (3) et placer le distributeur « jaune » en position flottante (4).

Avertissement :

Fermer le robinet d'arrêt avant le transport sur route.



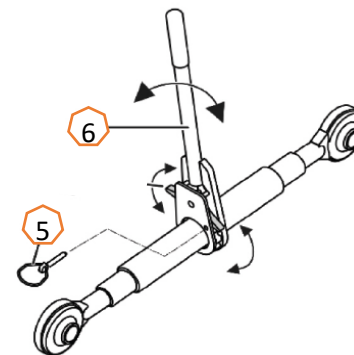
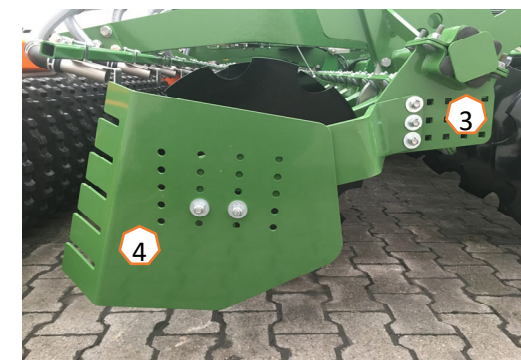
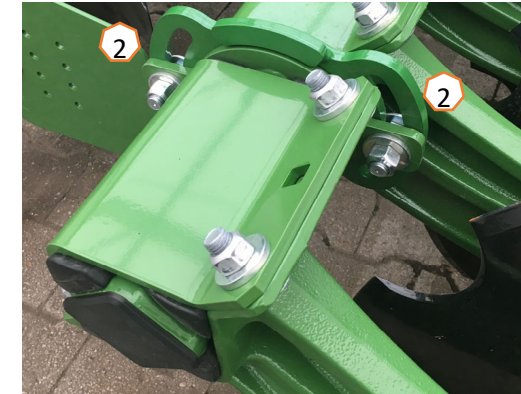
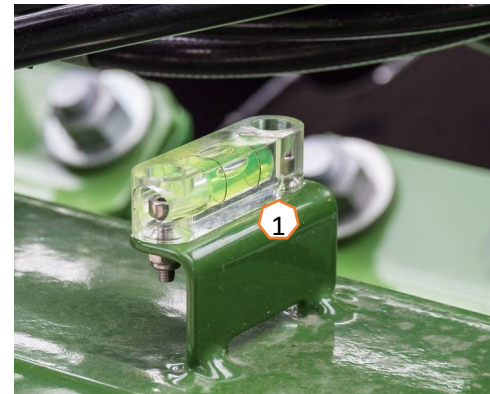
5. Trajet de tournière

- **Attelage aux bras inférieurs** : Relever la machine au maximum avec le circuit hydraulique du tracteur (1). Le trajet de tournière s'effectue sur le rouleau (2). Au choix, la machine peut également être déplacée en tournière sur le châssis (3).
- **Remarque** : Lorsque la profondeur de travail réglée est maximale et que la machine est complètement relevée, la deuxième rangée de disques a encore un contact au sol pouvant atteindre une profondeur de 2 cm. La machine n'est donc pas totalement relevée.
- **Anneau d'attelage / boule d'attelage** : Relever la machine avec le châssis pivotant et le vérin du timon. Le trajet de tournière s'effectue sur le châssis pivotant.



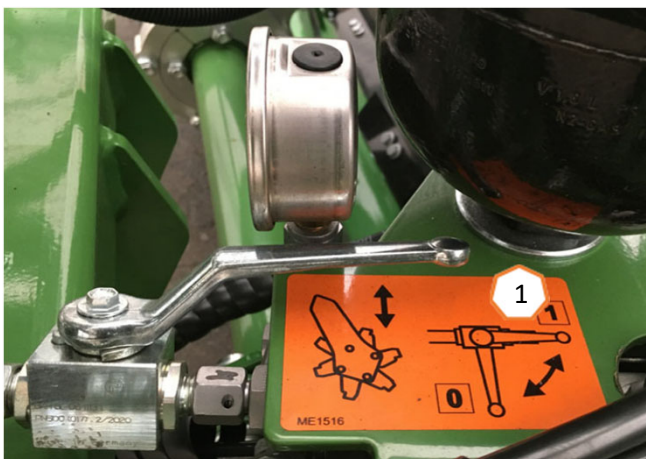
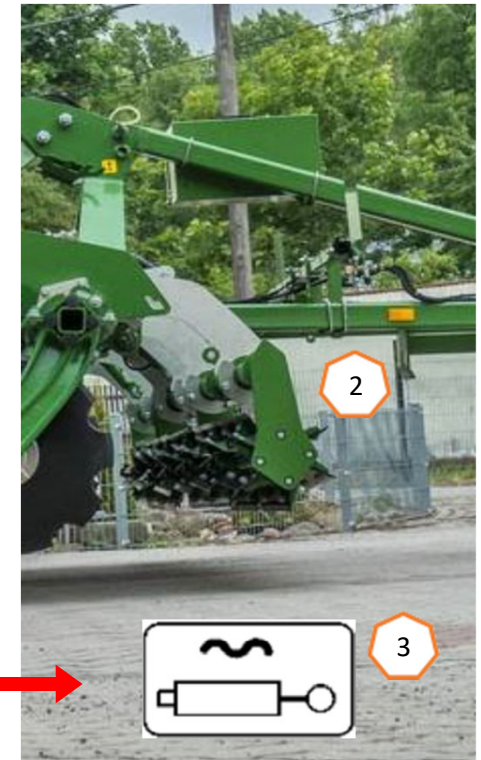
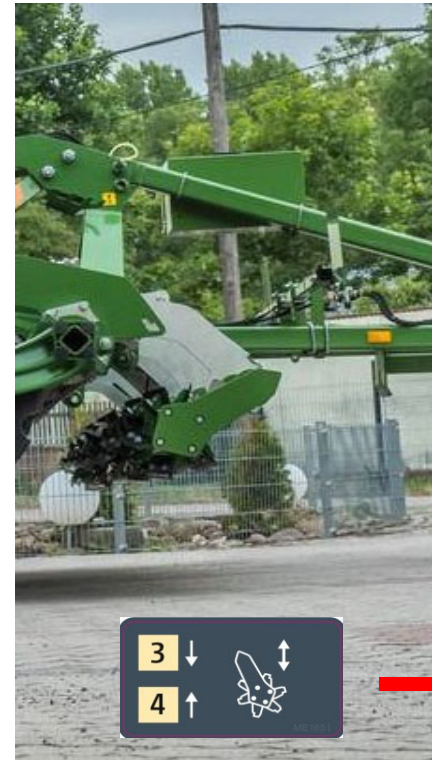
6. Possibilités de réglage sur la machine

- Alignement de la machine** : Aligner le bâti parallèlement au sol. Le niveau à bulle supplémentaire (1) se trouvant sur le bâti de la machine peut être utilisé pour le contrôle.
- Disques de bordure** : La profondeur est réglable séparément à gauche et à droite par rotation (2) afin d'obtenir un résultat homogène.
- Tôles latérales** : L'angle est réglable individuellement dans le gabarit de trou et le trou oblong du support (3). L'attaque des tôles est réglable en plus dans un gabarit de trou supplémentaire (4) situé directement sur la tôle latérale.
- Profondeur de travail mécanique** : Retirer la goupille d'arrêt (5) de la broche. Rallonger ou raccourcir la broche avec le levier manuel (6). Bloquer à nouveau la broche avec la goupille d'arrêt. **Remarque** : Régler les deux broches à la même longueur !
- Profondeur de travail hydraulique** : Actionner le distributeur « vert » (7) et lire la profondeur de travail sur la graduation. **Remarque** : La graduation n'indique pas la profondeur de travail réelle ! En cas de **traction en biais**, étalonner le vérin du rouleau de disques en le déplaçant jusqu'à la position de travail la plus plate avec le distributeur « vert » (7), puis actionner le distributeur « vert » contre la pression pendant environ 5 secondes (8).



7. Outils optionnels montés à l'avant

- Crushboard :** Selon l'équipement de la machine, l'agressivité se règle de manière mécanique avec une broche ou de manière hydraulique avec le distributeur « beige ».
- Rouleau hacheur :** Activer la fonction hydraulique avec le robinet d'arrêt (1) sur le timon. Faire pivoter complètement le rouleau hacheur vers l'extérieur pendant que la machine est relevée, puis le déplacer contre la pression (2). Distributeur « beige » en position flottante (3).



Application SmartLearning

L'application AMAZONE SmartLearning propose des formations vidéo pour l'utilisation des machines Amazone. Les formations vidéo doivent, si nécessaire, être téléchargées sur votre smartphone afin d'être disponibles hors ligne. Sélectionnez simplement la machine pour laquelle vous souhaitez suivre des formations vidéo.



Portail d'informations

Sur notre portail d'informations, nous mettons gratuitement à votre disposition des documents de différents types à visualiser ou à télécharger. Il peut s'agir d'imprimés techniques ou publicitaires au format électronique, de vidéos, de liens Internet ou de données de contact. Vous pouvez recevoir des informations par la poste et vous abonner aux nouvelles publications de documents de diverses catégories.

www.info.amazone.de/



AMAZONEN-WERKE H. Dreyer SE & Co. KG

Postfach 51 · D-49202 Hasbergen-Gaste

Tél. : +49 (0)5405 501-0 · Fax : +49 (0)5405 501-147

www.amazone.de · www.amazone.at · E-mail : amazone@amazone.de



MG7192